



# REPORTE DE SUSTENTABILIDAD 2023

TEMPORADA  
JULIO 2022 A  
JUNIO 2023



▶ HITOS DE LA TEMPORADA

## 01

### NUESTRA EMPRESA

- 1.1. Manuka en una mirada
- 1.2. Manuka en cifras
- 1.3. Estrategia de Sustentabilidad
- 1.4. Gestión de excelencia
- 1.5. Cultura Manuka
- 1.6. Compromiso ODS
- 1.7. Gobernanza y ética

▶ MENSAJE DEL PRESIDENTE DEL DIRECTORIO

## 02

### CUIDAR NUESTRA VIABILIDAD FINANCIERA

- 2.1 Sustentabilidad financiera
- 2.2 Eficiencia operacional

▶ CARTA DEL GERENTE GENERAL

## 03

### CUIDAR A NUESTRA GENTE

- 3.1 Desarrollo profesional
- 3.2 Oportunidades de formación
- 3.3 Plan de Beneficios
- 3.4 Seguridad y salud ocupacional

▶ ACERCA DE ESTE REPORTE

## 04

### CUIDAR A NUESTROS ANIMALES

- 4.1 Bienestar animal
- 4.2 Seguridad alimentaria
- 4.3 Certificaciones

## 05

### CUIDAR NUESTRO MEDIOAMBIENTE

- 5.1 Política ambiental
- 5.2 Buenas prácticas ambientales
- 5.3 Huella del carbono
- 5.4 Gestión de residuos
- 5.5 Eficiencia Energética

## 06

### CUIDAR A NUESTROS VECINOS

- 6.1. Impacto positivo en vecinos
- 6.2. Comunicación permanente
- 6.3. Relacionamiento con grupos de interés

## 07

### INDICE GRI Y ANEXOS

Indice GRI



# HITOS DE LA TEMPORADA



## Estrategia de Sustentabilidad

Establecimos una hoja de ruta para trazar nuestro camino de Sustentabilidad, con la definición de una estrategia basada en cinco pilares, lo que significó determinar un marco de trabajo para nuestras acciones de sustentabilidad, centrado en las cosas que son más importantes para nosotros y en las que buscamos tener un mayor impacto.



## Gestión del Desempeño

Asociada a la configuración de los nuevos atributos de liderazgo, nos encontramos en proceso de implementación del programa Gestión del Desempeño, que constituye la formalización de una estructura de evaluación transversal para toda la compañía, en base a la metodología SMART y a las definiciones establecidas en el diccionario de competencias corporativo.



## Certificación Grass Fed

Tras varios meses de trabajo obtuvimos esta certificación internacional para el 100% de nuestros predios lecheros. Este estándar evalúa rigurosamente el plan de alimentación anual del ganado y garantiza su acceso libre al pasto desde el destete. Además, asegura la calidad de la alimentación, promoviendo el origen natural del forraje y los suplementos.



## Cultura Manuka

Durante la temporada finalizamos nuestro trabajo en torno a la Cultura Manuka, con la definición de los elementos que determinan nuestra identidad. En el marco de este proceso, renovamos nuestro propósito, misión, visión y valores, junto con establecer cuáles son nuestros ritos y principales interacciones, así como los atributos corporativos en relación con el liderazgo.



## Buenas prácticas ambientales

Motivados por seguir contribuyendo al cuidado del medio ambiente, implementamos un protocolo ambiental de buenas prácticas y cumplimiento legal, en todas las unidades de negocio, enfocado en cuatro grandes ejes y con pautas de evaluación permanentes para promover su cumplimiento.



## Estándar de Sustentabilidad para Predios Lecheros

Nos certificamos en el 100% de nuestros predios lecheros con el Primer Estándar de Sustentabilidad para Predios Lecheros Nacionales, que constituye una herramienta de gestión para el sector y permite identificar buenas prácticas y acciones que han sido o serán implementadas con el fin de hacer los procesos más sustentables, a través de 10 temas prioritarios.



## Sello HuellaChile

Suscribimos esta iniciativa que reconoce a las empresas por sus esfuerzos en la gestión de gases de efecto invernadero, tras una exhaustiva auditoría externa, realizada por ABS Quality en terreno, la cual verificó la precisión de los factores de emisión, aseguró la confiabilidad de nuestras bases de datos y evaluó la coherencia entre nuestras metodologías de medición y los resultados obtenidos.



## MENSAJE DEL PRESIDENTE DEL DIRECTORIO



Nos complace presentar a ustedes nuestro quinto reporte de sustentabilidad que marca el siguiente capítulo de nuestro recorrido. Este reporte incorpora y reconoce la importancia de nuestra estrategia de sustentabilidad, alineada con las prioridades de nuestra empresa y guiada por cinco principios fundamentales: Personas, Animales, Medioambiente, Comunidades y Viabilidad Financiera.

En línea con el principio de Viabilidad Financiera, este año nos enfocamos en mejorar nuestras eficiencias operativas en todos los aspectos. Detuvimos nuestra estrategia de crecimiento, centrándonos en identificar oportunidades de mejora en cada área de nuestras operaciones, desde la producción, cría de terneros, hasta los servicios. Nos comprometimos a mejorar todos los beneficios de nuestro modelo de producción pastoril, la base de nuestro negocio y la forma más sostenible de producir la leche de la más alta calidad.

Hemos tenido 18 años de mejora continua desde que Manuka comenzó, y esto ha resultado en notables mejoras en la eficiencia. Todos los indicadores clave de rendimiento muestran esto.

Además, seguimos avanzando en nuestros principios de sustentabilidad. Logramos varios hitos significativos, consolidando nuestro esfuerzo y dedicación a la producción de leche pastoril de la mejor calidad mediante la obtención de diversas certificaciones que validan nuestro compromiso con operaciones sostenibles.

Hemos obtenido la certificación de Bienestar Animal Certified Humane, la certificación de Pastoreo de la misma entidad internacional, el Sello Huella Chile del Ministerio de Medio Ambiente y el Estándar de Sustentabilidad del Ministerio de Agricultura, cubriendo el 100% de nuestras lecherías.

El directorio ha establecido diversos comités para respaldar áreas clave del desarrollo de nuestra empresa. Así, a lo largo de los años, el Comité de Sustentabilidad se ha vuelto fundamental en la estrategia de Manuka.

Hoy, después de cinco informes exhaustivos, hemos establecido un camino claro y oficial, guiado por nuestros principios fundamentales, que orientará nuestro viaje hacia un futuro más sostenible.

**HENRY VAN DER HEYDEN**  
Presidente



## CARTA DEL GERENTE GENERAL



A lo largo de estos cinco años de compartir nuestro informe de sustentabilidad, hemos tenido la oportunidad de resaltar los progresos y esfuerzos realizados por nuestra empresa. En cada edición anual, compartimos con ustedes nuestra dedicación a la sostenibilidad y nuestras metas para el futuro.

En este sentido, la temporada pasada marcó un hito significativo en nuestro camino. En busca de una mayor claridad y estructura, nos propusimos darle una forma más concreta a nuestro compromiso y así trazar un camino más definido para nosotros de cara a la sustentabilidad.

Así, desarrollamos y oficializamos nuestra estrategia de sustentabilidad, que establece los 5 pilares de trabajo donde focalizaremos nuestros esfuerzos, para impactar positivamente en lo que más valoramos: nuestras personas, vecinos, animales, medioambiente y nuestra viabilidad financiera. En consecuencia, la estrategia es la piedra angular en la estructuración de este reporte.

En este contexto, reporte a reporte durante nuestro proceso de materialidad se han ido posicionando diferentes temáticas de interés interno y externo; este año “la eficiencia operacional” se estableció como uno de los más relevantes, alineado con la situación económica nacional e internacional que enfrentamos durante nuestra temporada productiva, y que se ha mantenido hasta el presente.

En respuesta a estas dificultades, tomamos la decisión estratégica de pausar nuestro crecimiento, dirigiendo todos nuestros esfuerzos hacia la búsqueda de eficiencias, la consolidación de nuestras fortalezas y la maximización de los beneficios de nuestro modelo productivo.

Pero este proceso no sólo nos impulsó a realizar mejoras productivas y operativas, sino que también nos abrió el espacio para una redefinición de nuestra propia identidad. Fue así como durante la temporada pasada marcamos otro hito que representa un nuevo capítulo en la historia de Manuka: Establecimos un comité representativo que lideró un proceso participativo para determinar lo que nos identifica como empresa y lo que nos une como familia Manuka con un nuevo propósito y valores que se erigen como los pilares que guiarán nuestras acciones y la fuerza motriz que nos impulsará hacia objetivos comunes.

En el corazón de estos grandes hitos están nuestros colaboradores, personas comprometidas con un propósito más grande, que trasciende los límites de nuestra empresa. Es por ello que estos cambios son más que una transformación interna; representan nuestra promesa de cómo queremos ser y el legado que deseamos dejar en nuestro entorno.

Estimados colaboradores, agradezco profundamente su dedicación, pasión y apoyo en este viaje. Juntos, estamos dando forma a un futuro más brillante para Manuka y todos aquellos stakeholders que avanzan con nosotros.

**MOISÉS SARAVIA**  
Gerente General



# ACERCA DE ESTE REPORTE



Este documento corresponde a nuestro quinto ejercicio de reportabilidad, el cuarto bajo la metodología GRI. Su elaboración se realizó en conformidad con los Estándares GRI en su opción Esencial.

Tomando en consideración que en esta temporada definimos nuestra Estrategia de Sustentabilidad, que se basa en cinco pilares estratégicos, es que hemos estructurado el presente Reporte en concordancia con dichos pilares. Mediante el desarrollo de cada uno de ellos, damos cuenta de nuestro desempeño económico, social y ambiental, durante el periodo que comprende entre el 01 de julio 2022 y 30 de junio 2023.

El objetivo de nuestro proceso de reportabilidad es comunicar a nuestros grupos de interés nuestros avances y desafíos en materia de sustentabilidad de forma equilibrada, poniendo foco en los temas materiales que definimos de forma participativa.

El proceso de materialidad para definir los contenidos consideró las siguientes etapas:

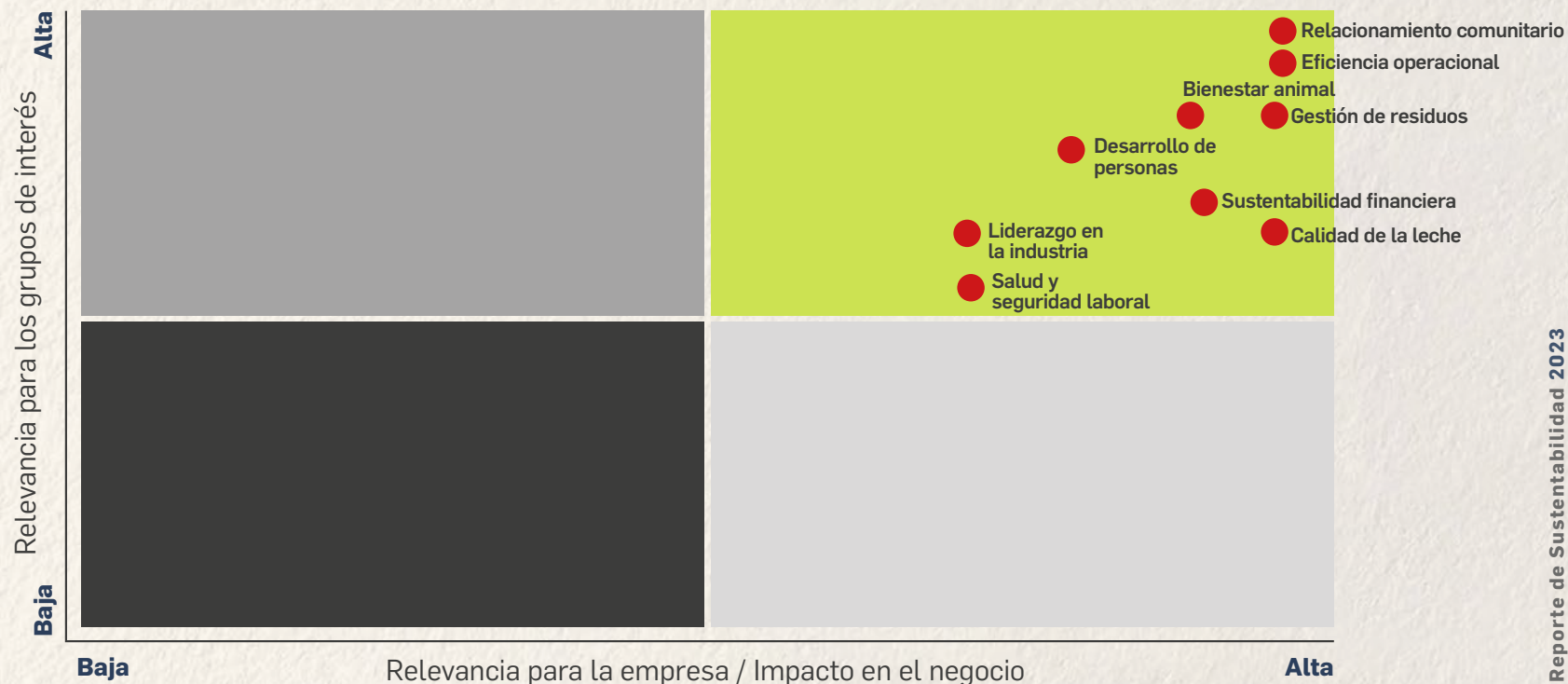
- » Evaluación y contexto de la situación actual
- » Identificación de los asuntos materiales y sus impactos actuales y potenciales, positivos y negativos
- » Evaluación y priorización de impactos más significativos
- » Supervisión, validación y contraste

Por su parte, para la determinación de los temas materiales 2023 se llevó a cabo la siguiente metodología:

- » Benchmark con empresas referentes del rubro y estándares en sostenibilidad relativos al sector lechero
- » Entrevistas a principales ejecutivos
- » Entrevistas a representantes de grupos de interés
- » Ordenamiento y selección de temas en base a análisis cualitativo y cuantitativo

El proceso final consideró la elaboración de una matriz priorizada de temas materiales 2023, que da cuenta de los impactos que genera la empresa, así como de los riesgos asociados a sus operaciones.

## Matriz de temas materiales



# 01.

## NUESTRA EMPRESA

- 1.1. Manuka en una mirada
- 1.2. Manuka en cifras
- 1.3. Estrategia de Sustentabilidad
- 1.4. Gestión de excelencia
- 1.5. Cultura Manuka
- 1.6. Compromiso ODS
- 1.7. Gobernanza y ética



## MANUKA EN UNA MIRADA

Somos la mayor empresa productora de leche en Chile, generando un producto de la más alta calidad, producida en forma sustentable. Estamos ubicados en el corazón del sur, con operaciones en la región de Los Lagos y Los Ríos, siendo responsables del 8% de la producción nacional total de leche.

La leche es conocida por ser un alimento nutricionalmente denso de bajo costo, con nueve nutrientes esenciales, y por ser una excelente fuente de proteínas.

En un mundo cada vez más preocupado por la Sustentabilidad y la calidad de los productos alimenticios, nuestro sistema de producción de leche de pasto certificada se destaca como un modelo que combina la salud de los animales, el respeto por el medio ambiente y la satisfacción de los consumidores.



La producción de leche de pasto certificada representa un compromiso objetivo y verificable con la calidad y la Sustentabilidad.



### ► NUESTRO MODELO PRODUCTIVO

En Manuka el sistema de libre pastoreo es la base para la producción lechera. Nuestros animales pasan la mayor parte del día en praderas, lo que les permite alimentarse de manera natural y nutritiva, promoviendo su bienestar y la calidad de la leche que producen. Además, el libre pastoreo genera un importante ahorro de recursos hídricos y minimiza la generación de residuos.

Este modelo productivo, inspirado en el sistema neozelandés de praderas permanentes, requiere un manejo estratégico de la producción de pasto, lo que implica nutrir y medir su crecimiento de forma sistemática y precisa. Esto permite que nuestras vacas se alimenten de este pasto cuando alcanza su mayor aporte nutricional, estimulando, además, su reproducción a través de este corte natural.

El modelo de pastoreo tiene elementos vitales para la producción sostenible de alimentos, y funciona en conjunto con la naturaleza, ya que permite que los animales pasen casi toda su vida cosechando su alimento más natural, el pasto, con un uso mínimo de suplementos.

Al trabajar con la naturaleza, nuestro modelo productivo requiere de mucha habilidad, entrenamiento y eficiencia para implementarlo en forma correcta. Esto nos permite generar leche de alta calidad y producida de forma sustentable, que luego es enviada a diferentes plantas lecheras, para su posterior industrialización y comercialización.



# MANUKA EN CIFRAS



**19.562**

Hectáreas de praderas permanente.

**68.189**

Cabezas de ganado (incluye vacas, terneros y toros).



**176**

millones de litros de leche producidos en la temporada.



**30.470**

Hectáreas totales.

**\$75.084**

Ventas netas de leche en MM CLP.



**5.866**

Hectáreas de bosque nativo.

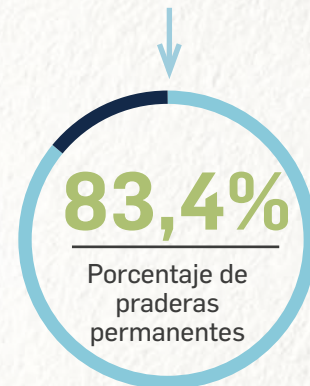
**672**

Trabajadores.



**12**

Clientes



**6**

Centros de crianza

**59**

Salas de ordeña

**20**

Áreas secas



## La Sustentabilidad como hoja de ruta

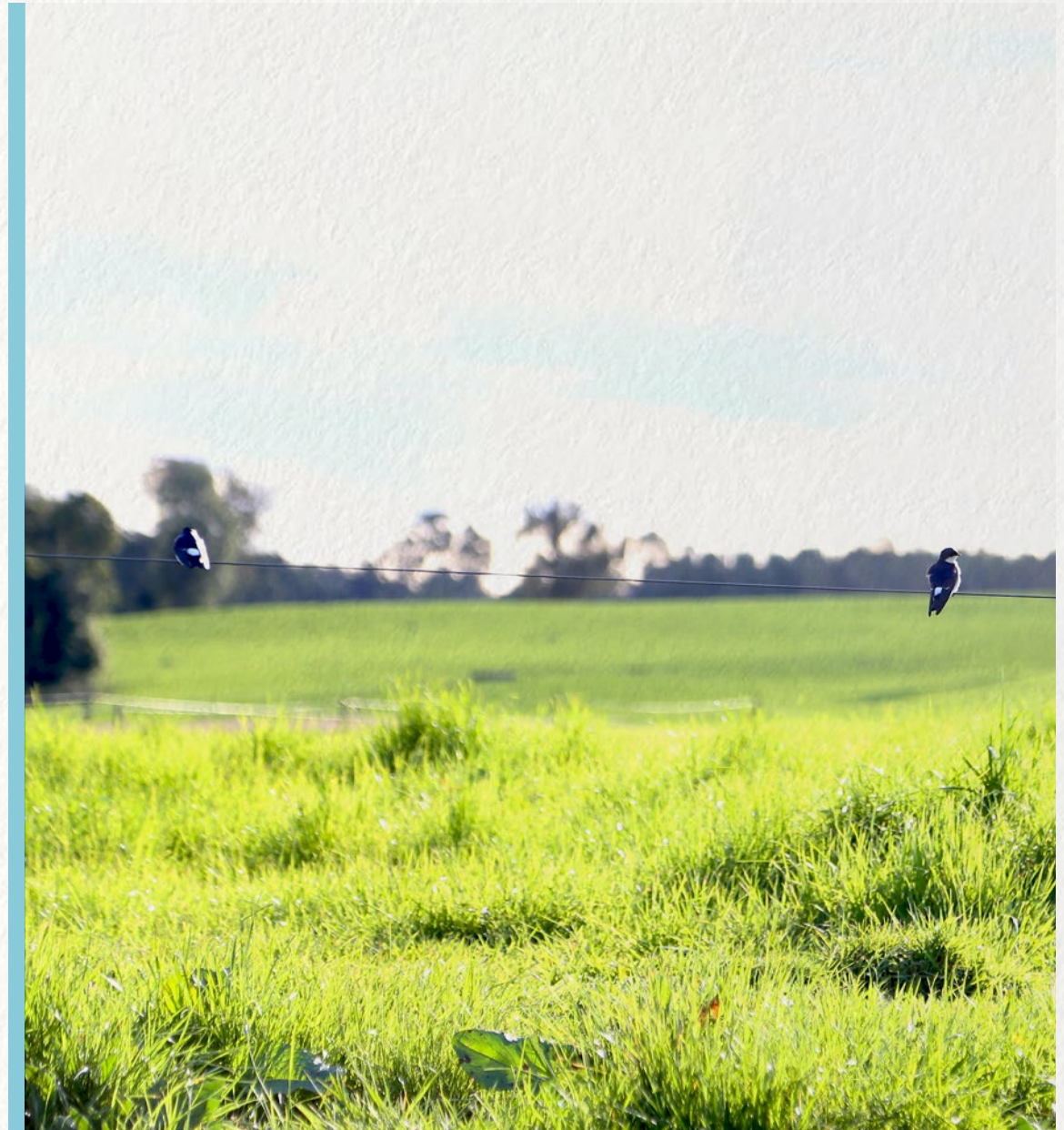
Creemos que la producción lechera chilena bajo el modelo pastoril puede tener un efecto positivo en nuestro país, desde proveer seguridad alimentaria, hasta apoyar el desarrollo social, la protección del medioambiente y el crecimiento económico. Por eso, como el mayor productor de leche en Chile, tenemos el compromiso y la responsabilidad de administrar nuestro negocio con los más altos estándares de producción y Sustentabilidad.

## ESTRATEGIA DE SUSTENTABILIDAD

Con esa visión es que durante la última temporada nos planteamos el desafío de establecer una hoja de ruta clara para nuestra trayectoria de Sustentabilidad, teniendo en cuenta nuestro propósito, objetivos y los pilares en los que centraremos nuestro trabajo. Como resultado de este proceso, estructuramos nuestra Estrategia de Sustentabilidad, estableciendo un marco de trabajo para nuestras acciones de Sustentabilidad, centrado en las cosas que son más importantes para nosotros y en las que buscamos tener un mayor impacto.



Para nuestra empresa es clave establecer un propósito de Sustentabilidad corporativa que aporte valor.



En nuestro camino de sustentabilidad definimos **cinco pilares estratégicos**, los que nos permitirán seguir avanzando de forma ordenada y focalizada en los ámbitos en donde realmente queremos generar impacto. A partir de estos pilares se establecen todos los planes de acción que tengan que ver con sustentabilidad.

## Pilares estratégicos



### CUIDAR A NUESTRA GENTE

Los talentos de Manuka son la esencia que impulsa nuestro trabajo y buscamos ofrecerles las mejores condiciones laborales.

#### Nuestro objetivo

- ✓ Desarrollo profesional
- ✓ Oportunidades de formación
- ✓ Beneficios
- ✓ Un entorno laboral grato y seguro
- ✓ Involucrar a nuestro personal en la Sustentabilidad



### CUIDAR A NUESTROS VECINOS

Nos esforzamos por crear valor para nuestros vecinos apoyando proyectos que se centran en nuestras áreas de interés.

#### Nuestro objetivo

- ✓ Educación/desarrollo local
- ✓ Promover la contratación rural
- ✓ Comprometernos con nuestras comunidades más cercanas



### CUIDAR NUESTRO MEDIOAMBIENTE

Estamos orgullosos de nuestro modelo de producción sostenible basado en los pastos y estamos decididos a promover nuevas acciones.

#### Nuestro objetivo

- ✓ Gestión de residuos
- ✓ Huella del carbono
- ✓ Cuidado de los bosques nativos y los cursos de agua
- ✓ Cuidado y gestión del sol



### CUIDAR A NUESTROS ANIMALES

Nuestras vacas pasan su vida en nuestros pastos y nos aseguramos de que sean tratadas según todos los principios del bienestar animal.

#### Nuestro objetivo

- ✓ Protocolos y auditorías del bienestar animal (BA)
- ✓ Certificaciones de BA
- ✓ Formación en BA
- ✓ Gestión de la atención sanitaria preventiva



### CUIDAR NUESTRA VIABILIDAD FINANCIERA

Para crear valor para los demás, debemos dirigir una empresa económicamente sostenible.

#### Nuestro objetivo

- ✓ Mantener una empresa económicamente sostenible
- ✓ Cuidar que nuestros pilares sostenibles no entren en conflicto entre sí



## COMITÉ DE SUSTENTABILIDAD

Para asegurar la gobernanza de nuestra Estrategia de Sustentabilidad, contamos con un comité de Sustentabilidad que sesiona cada tres meses y cuyo objetivo principal es promover las estrategias y acciones de Sustentabilidad a nivel del directorio, junto con revisar los objetivos y acciones en esta materia en conjunto con la administración.

### Funciones del Comité:

- Liderar y cuidar la estrategia de Sustentabilidad y la reputación de la empresa.
- Participar en la aprobación de los procesos de producción, crianza y recría que puedan comprometer la Sustentabilidad de Manuka tal y como se define en su estrategia.
- Informar trimestralmente al comité acerca de todos los procesos de Sustentabilidad.

Este comité está compuesto por seis miembros: dos especialistas externos, un accionista y tres miembros del Directorio, uno de los cuales es el actual Presidente del Comité, Richard Kouyoumdjian.



## GESTIÓN DE EXCELENCIA

A través de nuestras certificaciones, hemos consolidado nuestra cultura de excelencia operacional en cada una de las actividades y en todos nuestros procesos. Esto nos ha permitido lograr ventajas competitivas sostenibles y alcanzar niveles superiores de rendimiento.



### Certificación internacional de Bienestar Animal Certified Humane®



**100% de nuestras salas de ordeña y cuatro centros de crianza de terneros acreditados por la certificación a mayor escala por parte de una empresa del rubro lechero en el país y Latinoamérica.**

El sello **Certified Humane®** garantiza que el alimento de nuestros animales proviene de productores que cumplen con exigencias objetivas y verificables de bienestar animal, basadas en la norma Humane Farm Animal Care para vacas lecheras. Este se suma, en el caso de Manuka, a la certificación Grass Fed, que evalúa el plan de alimentación anual del ganado, asegurando su libre acceso al pasto desde el destete, el correcto manejo alimentario de los animales, así como el origen natural del forraje y suplementos.

Cabe destacar que la capacitación ha sido fundamental en este proceso. Se han reforzado los objetivos y el trabajo en conjunto con los equipos de cada centro, generando la participación de cada colaborador en el proceso de certificación. Hoy poseemos un sistema de implementación de acciones concretas, así como de reportes en relación con el

bienestar de nuestros animales, mejorando nuestros procesos y apuntando a un estándar internacional en este tema.

#### Alcances de la certificación

- ▶ Instalaciones que cumplen con estándares específicos de trato hacia animales de producción.
- ▶ Productor que cumple con los estándares requeridos y los adopta en la producción de animales desde su nacimiento hasta el sacrificio.
- ▶ Animales que viven sin jaulas, sin rejas, sin corrales fijos.
- ▶ Dieta con alimento de calidad.
- ▶ Productores que cumplen con normas ambientales y de seguridad alimentaria



### Certificación internacional Grass Fed Certified Humane®



#### 100% de nuestros predios lecheros acreditados

El sello Certified Humane® garantiza que el alimento de nuestros animales proviene de productores que cumplen con exigencias objetivas y verificables de bienestar animal, basadas en la norma Humane Farm Animal Care para vacas lecheras. Este se suma, en el caso de Manuka, a la certificación Grass Fed, que evalúa el plan de alimentación anual del ganado, asegurando su libre acceso al pasto desde el destete, el correcto manejo alimentario de los animales, así como el origen natural del forraje y suplementos.

Cabe destacar que la capacitación ha sido fundamental en este proceso. Se han reforzado los objetivos y el trabajo en conjunto con los equipos de cada centro, generando la participación de cada colaborador en el proceso de certificación. Hoy poseemos un sistema de implementación de acciones concretas, así como de reportes en relación con el bienestar de nuestros animales, mejorando nuestros procesos y apuntando a un estándar internacional en este tema.

### Estándar de Sustentabilidad para Predios Lecheros Nacionales



#### 100% de nuestros precios lecheros certificados por tres años Manuka representa el 60% de los predios certificados a nivel nacional

El Primer Estándar de Sustentabilidad para Predios Lecheros Nacionales constituye una herramienta de gestión para el sector, que permite identificar buenas prácticas y acciones que han sido o serán implementadas con el fin de hacer los procesos más sustentables, contribuyendo positivamente en el ámbito económico, social y ambiental a través de 10 temas prioritarios.

Este estándar se desarrolla bajo el programa Chile Origen Consciente, iniciativa liderada por el Ministerio de Agricultura a través de su Oficina de Estudios y Políticas Agrarias (ODEPA), la Agencia de Sustentabilidad y Cambio Climático de Corfo y el Consorcio Lechero.

Durante la temporada logramos la certificación de nuestros 59 predios lecheros obteniendo la acreditación más alta de 3 años por parte del Ministerio de Agricultura y organizaciones públicas y privadas, quienes hicieron posible generar el trabajo y demostrar que la producción láctea puede cumplir con los estándares necesarios en cuanto a Sustentabilidad, bienestar animal y cuidado del medio ambiente en general.

Esta herramienta asegura que la producción se realiza bajo ciertos patrones, apuntando a la cadena productiva en su totalidad y como consecuencia, en la entrega de un producto final elaborado bajo la lógica de responsabilidad y cuidado.

Para acceder al proceso de auditoría y certificación que conlleva el estándar de sustentabilidad, nos adherimos al Acuerdo de Producción Limpia (APL) Estándar de Sustentabilidad Sector Lácteo Primario, con el fin de respaldar los avances con indicadores concretos.

### Programa de Planteles Animales Bajo Certificación Oficial (PABCO)



#### 100% de nuestros predios certificados, lo que da cuenta de nuestro afán por entregar un producto de máxima calidad.

El Programa PABCO proporciona garantías a la producción animal para respaldar: la certificación de productos aptos para consumo humano y los requisitos establecidos por los servicios oficiales de los países o mercados de destino de las exportaciones. Adicionalmente, define qué información de los planteles debe estar disponible para la trazabilidad de la cadena alimentaria.

La entidad responsable de certificado es el Servicio Agrícola y Ganadero (SAG), siendo la única de carácter oficial que entrega el Estado. Sus altos estándares permiten la exportación de los productos certificados a la Unión Europea, uno de los importadores con más altos estándares en inocuidad alimentaria del mundo.



# CULTURA MANUKA



Contamos con un modelo de cultura corporativa que aborda el conjunto de valores, creencias, normas, comportamientos y tradiciones que caracterizan a nuestra empresa y que influyen en la forma en que los colaboradores interactúan entre sí y con el entorno empresarial. Mediante este modelo definimos nuestra identidad, la que juega un papel importante en la toma de decisiones, en la forma en que se hacen las cosas y la manera en que nos relacionamos con nuestros grupos de interés.

La definición de la Cultura Manuka es el resultado de un proceso de gestión del cambio, iniciado en abril de 2022, para dar cuenta de nuestra realidad y de nuestra esencia. En ese contexto conformamos un Comité de Cultura, compuesto por 15 personas de todas las áreas de la empresa, buscando dar la mayor representatividad y transversalidad posible al proceso y definir en conjunto los elementos culturales que determinan a Manuka.

Como una forma de dar hacer partícipe a nuestras personas en la instalación de la Cultura Manuka, creamos una encuesta para medir los elementos de interés relacionados con nuestra cultura, a través de las percepciones de todos quienes conforman la organización.



## Resultados del Proceso Cultura Manuka: 7 elementos que definen la Cultura Manuka



**Propósito**

*“Queremos crear valor en la vida de las personas, generando un impacto positivo a nivel social, económico y medioambiental”.*

**Visión**

*“Ser líderes en la producción sustentable de leche, priorizando el desarrollo integral de las personas, el bienestar animal y el cuidado del medio ambiente”.*

**Misión**

*“Entregar oportunidades haciendo lo que nos apasiona, producir leche en base al libre pastoreo con el compromiso, fuerza y excelencia de nuestra gente”.*



**Prácticas de liderazgo**

*El líder en Manuka debe mostrar una serie de atributos que den cuenta de un rol gestor del desarrollo del equipo y de un trabajo bien hecho.*

- ✓ Movilizadores
- ✓ Formadores de personas
- ✓ Todo terreno
- ✓ Inspiradores
- ✓ Comunicativos

**Valores**

**RESPECTO**

Valoramos el trabajo que cumple cada una de las personas de la Compañía y velamos por generar relaciones cordiales y de confianza.

**ESPÍRITU EMPRENDEDOR**

Pensamos y actuamos de manera ingeniosa, apuntando al desarrollo y rentabilidad de nuestro negocio.

**COMPROMISO**

Asumimos con pasión y profesionalismo cada una de nuestras funciones para cumplir los desafíos que se nos presentan, siempre en línea con nuestros valores.

**HONESTIDAD**

Actuamos de manera coherente con lo que acordamos, haciéndonos cargo de nuestros errores y mejorando nuestro trabajo siempre.

**COMPAÑERISMO**

Trabajamos de forma colaborativa por objetivos comunes, generando vínculos y apoyándonos mutuamente.



# COMPROMISO CON ODS

Como adherentes a la Red Pacto Global Chile nos comprometemos a implementar los Diez Principios de esta organización y a trabajar en conjunto para generar alianzas que contribuyan al cumplimiento de la Agenda 2030 de Naciones Unidas y sus 17 Objetivos de Desarrollo Sostenible (ODS). Nuestra contribución a los ODS se concreta en seis de estos objetivos, a los cuales aportamos con nuestras acciones e iniciativas.



**Pacto Global**  
Red Chile



## Meta del Objetivo



## Aporte de Manuka



**2.2** Para 2030, poner fin a todas las formas de malnutrición.

**2.3** Para 2030, duplicar la productividad agrícola y los ingresos de los productores de alimentos en pequeña escala.

**2.4** Para 2030, asegurar la sustentabilidad de los sistemas de producción de alimentos y aplicar prácticas agrícolas resilientes que aumenten la productividad y la producción.

» Producción de 176 millones de leche de calidad (8,85% sólidos por litro-promedio RCC\* 193.550 y UFC\*\* 14.741).

\* Recuento Células Somáticas.

\*\* Unidades Formadoras de Colonia.

» A través de Fundación Tres Hojas, entregamos formación para mejorar la producción lechera y la calidad del producto.

## Meta del Objetivo



## Aporte de Manuka



**4.3** De aquí a 2030, asegurar el acceso igualitario de todos los hombres y las mujeres a una formación técnica, profesional y superior de calidad, incluida la enseñanza universitaria.

» Programa de capacitación para trabajadores.

» A través de Fundación Tres Hojas, contribuimos a la profesionalización del sector lechero.





### Meta del Objetivo



**8.2** Lograr niveles más elevados de productividad económica.

**8.3** Promover políticas orientadas al desarrollo que apoyen las actividades productivas, la creación de puestos de trabajo decentes y fomentar la formalización y el crecimiento de las pymes.

**8.8** Proteger los derechos laborales y promover un entorno de trabajo seguro y sin riesgos para todos los trabajadores.

### Aporte de Manuka



- » 61 promociones internas.
- » Programa desarrollo de trabajadores.
- » Sistema de salud y seguridad laboral.
- » Plan de beneficios.



### Meta del Objetivo



**11.1** De aquí a 2030, asegurar el acceso de todas las personas a viviendas y servicios básicos adecuados, seguros y asequibles y mejorar los barrios marginales.

**11.6** De aquí a 2030, reducir el impacto ambiental negativo per cápita de las ciudades, incluso prestando especial atención a la calidad del aire y la gestión de los desechos municipales y de otro tipo.

**11.a** Apoyar los vínculos económicos, sociales y ambientales positivos entre las zonas urbanas, periurbanas y rurales fortaleciendo la planificación del desarrollo nacional y regional.

### Aporte de Manuka



- » Iniciativas de bienestar para las comunidades locales impulsadas por Manuka en conjunto con otros actores locales.
- » Programa de retiro de residuos domiciliarios.
- » Emporio Manuka.



### Meta del Objetivo



**12.2** De aquí a 2030, lograr la gestión sostenible y el uso eficiente de los recursos naturales.

**12.5** De aquí a 2030, reducir considerablemente la generación de desechos mediante actividades de prevención, reducción, reciclado y reutilización.

### Aporte de Manuka



- » Política de Medioambiente.
- » Programa de reducción y manejo de residuos.
- » Colectores solares en lecherías y casas de colaboradores.



### Meta del Objetivo



**13.2** Incorporar medidas relativas al cambio climático en las políticas, estrategias y planes nacionales.

**13.3** Mejorar la educación, la sensibilización y la capacidad humana e institucional respecto de la mitigación del cambio climático.

### Aporte de Manuka



- » Modelo productivo pastoril que produce menor emisión de GEI.
- » 19.562 hectáreas de praderas permanentes.
- » Cada temporada realizamos la medición de nuestra huella de carbono corporativa.



# GOBERNANZA, ÉTICA Y CUMPLIMIENTO

## ► DIRECTORIO



**HENRY VAN DER HEYDEN**

Cargo:  
**Presidente**

Nacionalidad:  
**Neozelandesa**



**MARK TOWNSHEND**

Cargo:  
**Director**

Nacionalidad:  
**Neozelandesa**



**BRENDAN BALLE**

Cargo:  
**Director**

Nacionalidad:  
**Neozelandesa**



**RICHARD KOUYOUMDJIAN**

Cargo:  
**Director**

Nacionalidad:  
**Chilena**



**MOISÉS SARA VIA**

Cargo:  
**Director Ejecutivo**

Nacionalidad:  
**Chilena**



**STEVE SMITH**

Cargo:  
**Director**

Nacionalidad:  
**Neozelandesa**



**JOHN FERRIS**

Cargo:  
**Director**

Nacionalidad:  
**Neozelandesa**



**JOS VAN LOON**

Cargo:  
**Director**

Nacionalidad:  
**Holandesa**

## ► COMITES DE DIRECTORIO

Durante la temporada, se realizaron 8 sesiones de directorio.

Nombre comité	Objetivo	Periodicidad	Miembros
<b>Comité de producción</b>	Desempeño productivo y crecimiento orgánico de la compañía; mejora continua en el rendimiento de esta área.	Una vez al mes	9
<b>Comité de sustentabilidad</b>	Promover las estrategias y acciones de Sustentabilidad a nivel del directorio, junto con revisar los objetivos y acciones en esta materia en conjunto con la administración.	Cada 3 meses	6
<b>Comité de finanzas y riesgo</b>	Intercambiar ideas acerca del rumbo de la dirección financiera de la empresa.	Cada 3 meses	7



► PLANA EJECUTIVA



**MOISÉS SARAVIA**  
Gerente General



**ANDRÉS BARTHOLD**  
Gerente Operaciones



**FRANCISCO MAYOL**  
Gerente Finanzas



**AUDILIO QUIÑONES**  
Subgerente Crianza



**GONZALO GARCÍA**  
Gerente Área Seca



**JOAQUÍN LILLO**  
Gerente Servicios



**TOMÁS GRAU**  
Gerente Asuntos  
Corporativos



**CRISTIÁN CABRERA**  
Gerente Técnico



**RICARDO FERRANDO**  
Gerente Maitenes



**FÉLIX SCHWERTER**  
Gerente La Junta



**MARCELO ROMERO**  
Gerente Coihueco



**JAZ PRUTZMANN**  
Gerente Purranque



**DIEGO IBÁÑEZ**  
Gerente Laguna Bonita



**PABLO VEAS**  
Gerente Los Ríos

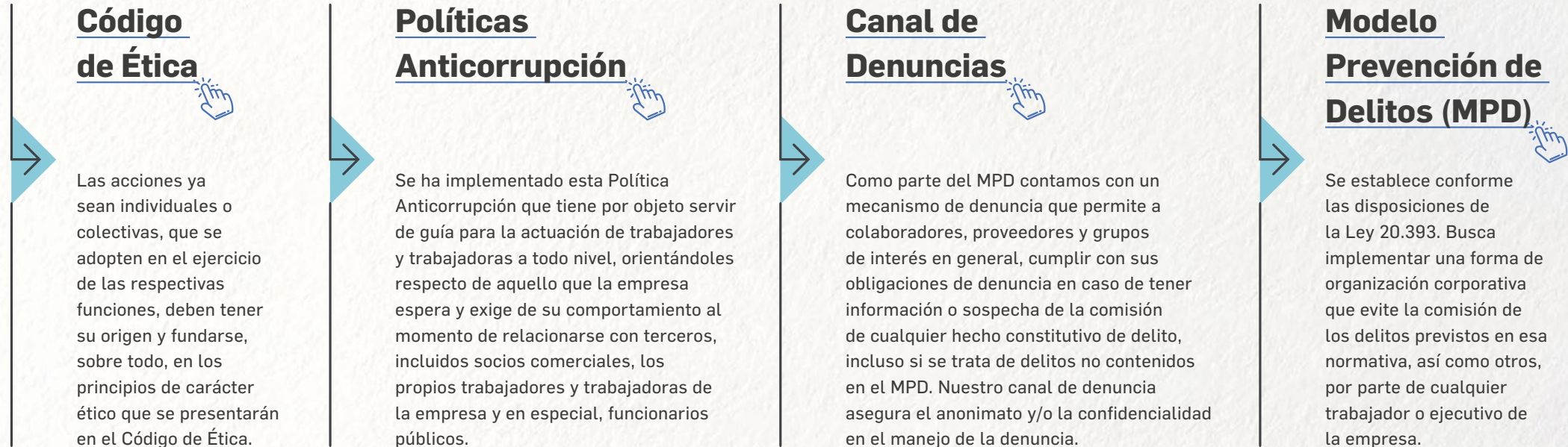


**ANIRIAM MANRÍQUEZ**  
Gerenta Personas



► **ÉTICA Y CUMPLIMIENTO**

Las directrices éticas de la compañía están establecidas en diversas políticas que otorgan pautas de comportamiento y un marco de integridad a todos quienes forman parte de Manuka, incluyendo a quienes prestan servicios a la empresa.



Haz click sobre cada título para leer más.

► **INDICADORES GESTIÓN ÉTICA**

**13**

Número de miembros de la plana ejecutiva a los que **se les ha comunicado y formado** en torno a política y/o procedimiento anticorrupción.

**100%**

Porcentaje de trabajadores a los que se les ha **formado** en la política y/o procedimiento anticorrupción.

**0**

Casos de corrupción confirmados.

**0**

Casos de discriminación detectada a través de nuestros canales formales.



# 02.

## CUIDAR NUESTRA VIABILIDAD FINANCIERA

- 2.1 Sustentabilidad financiera
- 2.2 Eficiencia operacional

*Para crear valor para los demás,  
debemos dirigir una empresa  
económicamente sostenible.*





## SUSTENTABILIDAD FINANCIERA

Nuestro compromiso con la sociedad responde también a un modelo económico sostenible y responsable que nos permita mantenernos vigentes y responder a las demandas del mercado, tanto en productividad como en calidad del producto.

En esa línea, la Sustentabilidad financiera de Manuka es una variable que resulta determinante a la hora de proyectar la empresa. Bajo este prisma es que durante la última temporada tomamos la decisión de trabajar con miras a un crecimiento acotado, instalando con ello un gran desafío: la búsqueda de eficiencias operacionales y la excelencia en la operación.

De esta forma, nos hemos enfocado en fortalecer nuestros activos, poniendo un énfasis muy importante en la eficiencia de nuestras praderas, que representan una parte contundente de los resultados finales de nuestro modelo productivo.

Asimismo, estamos en proceso de reestructurar los pasivos financieros de la compañía, buscando una estructura acorde a las necesidades del negocio y de los flujos futuros que estamos proyectando. Esto con el objetivo de afianzar la Sustentabilidad financiera de la empresa y focalizarnos en otorgar más atención a la gestión del negocio.



Nos hemos tomado una pausa en nuestra expansión, volcándonos a identificar oportunidades de mejora en cada una de las áreas de nuestras operaciones, desde la producción hasta la gestión.



## EFICIENCIA OPERACIONAL

Buscar el desarrollo sustentable en cuanto al manejo de los suelos es indispensable para Manuka, dado que así nuestras praderas permanentes puedan entregar alimento de la más alta calidad y a un menor costo. La forma de lograrlo es mediante un sólido programa de manejo y mantenimiento de praderas, y una adecuada planificación alimentaria.



El manejo estratégico de las praderas es uno de los principales aspectos para lograr la producción de leche a bajo costo.

La aplicación eficiente del modelo pastoril en cada campo es uno de los mayores desafíos que enfrenta el equipo de Manuka cada temporada, ya que esto define la capacidad de aprovechar de la manera más eficaz y oportuna el pasto que nos entrega la pradera.



### PRINCIPALES LINEAMIENTOS PARA LA EFICIENCIA EN EL MANEJO DE LOS SUELOS

- Ser estrictos en seguir el plan de rotación de praderas, establecido para cada campo de acuerdo con su tasa de crecimiento de pasto y su carga animal, expresada en vacas por hectárea.
- Aprovechar el superávit de pasto que se genera en primavera, siendo asertivos en la decisión de segregar los potreros para ensilaje; velando por la calidad del trabajo de corte y ensilaje y trabajando para que estos ocurran en el momento correcto con el fin de asegurar una buena calidad de silo y no sacrificar el crecimiento futuro del potrero.
- Generar una adecuada cobertura de pasto para ser consumida en verano, buscando un nivel de pastoreo acucioso, con el fin de que los potreros no pierdan su calidad.
- Contar con cultivos de invierno de alto rendimiento, tales como remolacha o coles, los que son de vital importancia pues sus resultados afectan directamente la productividad y porcentaje de preñez de la siguiente temporada.



## FOCOS DE EFICIENCIA DE LA TEMPORADA

➤ Fertilidad y el cuidado de nuestras praderas, midiendo la fertilidad de los suelos de toda nuestra plataforma, con el objetivo de optimizar la fertilidad de cada uno de los potreros.

➤ Mejorar el manejo y alimentación de las vacas secas durante el invierno, mediante la gestión y la calidad de alimentación de ese periodo que es crítico para que la vaca se recupere bien después del parto y tenga un buen pick de producción de leche.

➤ Diversificación de cultivos buscando introducir pasto en la dieta de invierno, en función de que la vaca pase un buen invierno y tenga el parto en buenas condiciones de salud.

➤ Optimizar y estandarizar las técnicas de pastoreo, para aprovechar bien el paso e implementar pastoreo de precisión.

➤ Gestionar de mejor forma los recursos, mejorar procesos y sistemas.

➤ Aportar en eficiencias que se traduzcan en menores costos transaccionales y mayores análisis con valor agregado al negocio.

➤ Revisar todas las líneas presupuestarias para obtener ajustes de costo en los diferentes ámbitos de la gestión empresarial.



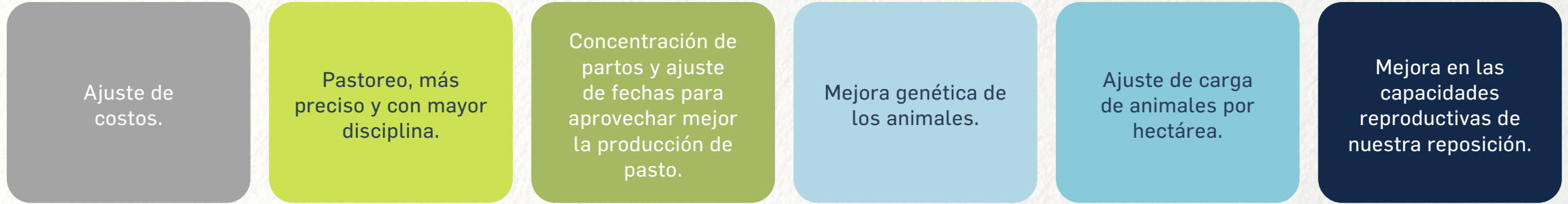
La unificación de criterios operacionales y de producción, junto con el trabajo sostenido en alcanzar la precisión técnica que requiere el modelo productivo, nos ha permitido alcanzar mayores niveles de eficiencia.

Hemos aumentado el uso de pasto en la dieta, alcanzando un 87% lo que representa un aumento de ocho puntos respecto a la temporada anterior (75%). Esto trae como consecuencia una mejora en la calidad de la leche que producimos, de forma que en la temporada obtuvimos una leche con mayor porcentaje de sólidos, es decir, más rica en proteína y grasa.

**87%**  
de la dieta  
en base a  
pasto.

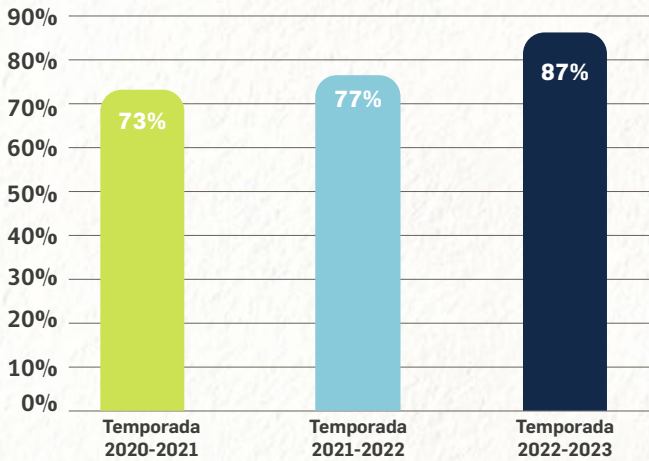


## ► CÓMO HEMOS MEJORADO LA EFICIENCIA

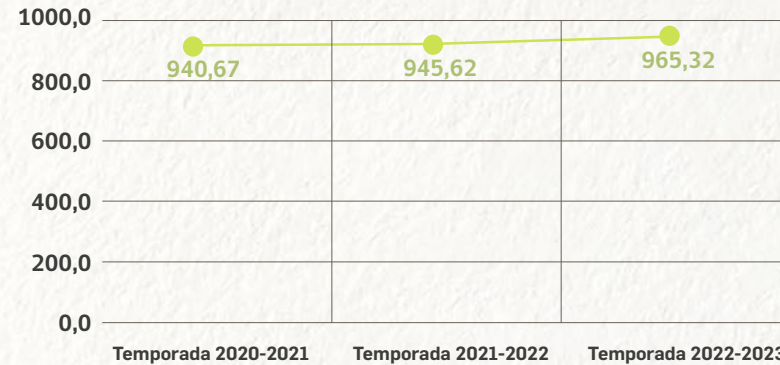


## ► INDICADORES DE EFICIENCIA

### Evolución alimentación en base a pasto

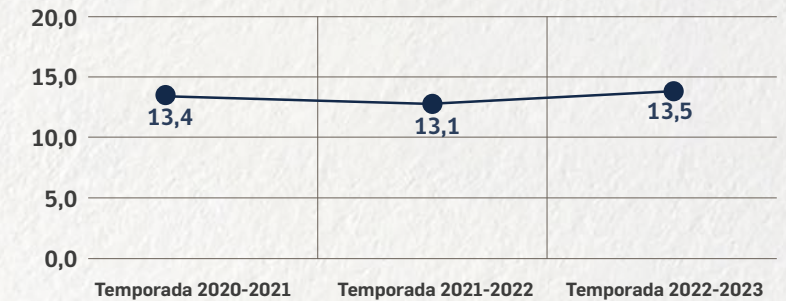


### Evolución sólidos pasto por hectárea



### Eficiencia de conversión (Kg DM/Kg MS)

**DM=** Materia Seca  
**MS=** Sólidos de leche



# 03.

## CUIDAR A NUESTRA GENTE

- 3.1 Desarrollo profesional
- 3.2 Oportunidades de formación
- 3.3 Plan de Beneficios
- 3.4 Seguridad y salud ocupacional

*Los talentos de Manuka son la esencia que impulsa nuestro trabajo y buscamos ofrecerles las mejores condiciones laborales.*



► NUESTRO EQUIPO

Seguimos mejorando en nuestra dotación femenina. En esta temporada logramos superar la meta en **cuatro puntos**.



Estamos orgullosos de tener colaboradores que se caracterizan por su habilidad, conocimientos, responsabilidad, compromiso, participación y pasión por lo que hacen.



**672**

trabajadores permanentes



trabajadores sindicalizados y cubiertos por negociación colectiva.



**6,67**

años antigüedad  
hombres

**3,15**

años antigüedad  
mujeres



**178**

trabajadores temporales en el peak de la temporada.



# DESARROLLO PROFESIONAL

Creemos en el crecimiento personal de nuestros colaboradores, para lo cual procuramos entregarles las oportunidades y herramientas adecuadas para impulsar su progreso profesional. En este sentido, la meritocracia y el desarrollo de carrera son ejes fundamentales, que impulsamos con distintas iniciativas y líneas de trabajo.

## ► GESTIÓN DEL DESEMPEÑO

En el marco del desarrollo profesional, durante la temporada realizamos el lanzamiento del programa Gestión del Desempeño, que constituyó la formalización de una estructura de evaluación transversal para toda la compañía, asociada a la configuración del espacio para el nuevo liderazgo de Manuka.



### Estructura de la Gestión del Desempeño



### Componentes asociados a la Gestión del Desempeño

» **Metodología SMART.** Tiene como fin organizar de manera estándar el establecimiento de los objetivos específicos de desempeño para cada colaborador evaluado, por medio de los cinco conceptos que dan forma a este acrónimo.



» **Diccionario de Competencias Manuka.** Documento que compila las distintas competencias compañía a desarrollar por nivel de cargo, con la finalidad de definir una pauta objetiva y estandarizada de las habilidades, aptitudes y conocimientos a medir en los colaboradores.

### IMPACTO DE ESTE PROCESO

Nos permite gestionar el desempeño de nuestros colaboradores de manera formal y precisa, dejando claro lo que se ha hecho bien, lo que aún está por mejorar y lo que será evaluado durante la temporada venidera, generando, a su vez, un espacio de confianza entre las personas que conforman los equipos.

Para impulsar su correcta implementación, se realizaron capacitaciones del nuevo instrumento de evaluación, invitando a cada equipo a generar sus propias metas y se hizo una capacitación específica de retroalimentación, aspecto fundamental en este tipo de procesos.



### Indicadores de Evaluación de Desempeño

PORCENTAJE DE TRABAJADORES QUE RECIBEN EVALUACIÓN DE DESEMPEÑO	Hombre	Mujeres	Total
Gerentes y subgerentes	18	1	19
Jefaturas de departamento y Supervisores	27	8	35
Administradores, jefes de unidad, Contadores, Jefe Sala, Jefe Sector, encargados de área, analistas, especialistas y subadministradores.	97	24	121
Ordeñadores, apoyos, administrativos, asistentes, trabajadores agrícolas, auxiliares, coordinadores, operarios, técnicos, veterinarios y vendedoras.	41	29	70
<b>TOTAL COLABORADORES</b>	<b>183</b>	<b>62</b>	<b>245</b>



### Evolución promociones internas por temporada



El descenso en las promociones interna se debe principalmente a la menor apertura de salas durante la temporada, lo que conlleva menos vacantes de puestos de trabajo.

### Indicadores de desarrollo de carrera

TRABAJADORES ASCENDIDOS	Hombres	Mujeres	Media Mujeres	Media hombres
Gerentes y subgerentes	2	0	0%	12%
Jefaturas de departamento y Supervisores	1	0	0%	4%
Administradores, jefes de unidad, Contadores, Jefe Sala, Jefe Sector, encargados de área, analistas, especialistas y subadministradores.	23	5	11%	12%
Ordeñadores, apoyos, administrativos, asistentes, trabajadores agrícolas, auxiliares, coordinadores, operarios, técnicos y veterinarios.	25	7	9%	9%
<b>TOTAL COLABORADORES</b>	<b>51</b>	<b>12</b>	<b>9%</b>	<b>10%</b>

### ► CERTIFICACIÓN DE COMPETENCIAS

Una de las iniciativas destacadas de la temporada en torno al desarrollo profesional, fue la alianza generada con Chilevalora para certificar las competencias asociadas al perfil de ordeñador y criancero de terneros. Esto con el fin de reconocer el conocimiento adquirido por estas personas y del oficio que practican. Nuestro propósito es darle continuidad a esta alianza y certificar cada temporada a un determinado número de colaboradores de Manuka.



### ► MOVILIDAD INTERNA

Las personas son el motor de nuestra empresa y por eso buscamos generar las instancias de reconocimiento y crecimiento adecuadas, potenciando la retención de nuestros talentos y su promoción dentro de la compañía.



## OPORTUNIDADES DE FORMACIÓN

Contamos con un programa de capacitación continua que considera aspectos tanto técnicos como aquellos relacionados con sustentabilidad, comunicación y trabajo en equipo, sin dejar de lado especializaciones para jefaturas y gerencias.

### Horas de formación por cargo

	Mujeres	Hombres	Media Mujeres	Media hombres
Gerentes y subgerentes	10	228	24,0	19,0
Jefaturas de departamento y Supervisores	80	376	8,9	13,0
Administradores, jefes de unidad, Jefe de Sala, Encargados de área, analistas y Subadministradores, especialista, prevencionista, contadores.	1099	4218	22,4	21,6
Ordeñadores, apoyos, administrativos, asistentes, trabajadores agrícolas, auxiliares, coordinadores, operarios, técnicos y Veterinarios.	1496	4537	7,5	8,2
<b>TOTAL</b>	<b>2658</b>	<b>9359</b>	<b>10,4</b>	<b>11,9</b>

Durante la temporada superamos las 12.000 horas de formación y capacitamos al 85,4% de nuestros colaboradores.



### Principales programas de capacitación

Programas de capacitación	Colaboradores objetivo	Colaboradores participantes
Onboarding	Todo nuevo colaborador	<b>572</b>
Enfermedades Zoonóticas	Personal que está en contacto con animales	<b>337</b>
RCP	1 representante por cada centro o equipo de trabajo (operación y soporte)	<b>92</b>
Nuevo Líder Manuka	Líderes Operación (leche y área seca, exceptuando gerentes)	<b>87</b>
Talento Manuka	Participantes programa Talento	<b>17</b>
Herramientas de Power BI	Unidades de soporte administrativo gestores de reportería	<b>23</b>
Inglés	Colaboradores con contacto frecuente con directores, que no hayan tomado antes el curso o que necesiten reforzamiento.	<b>11</b>

## ► TALENTO MANUKA

Por tercera temporada realizamos el Programa de Capacitación Talento Manuka, cuyo objetivo es potenciar a los talentos destacados mediante una gama de capacitaciones teóricas y prácticas que apuntan al desarrollo o potenciamiento de distintas competencias y habilidades.

Dicho programa se estructura mediante un mecanismo de transferencia y retención de conocimiento, bajo una modalidad de mentoring, con la participación de maestros guías (supervisores y/o administradores) que acompañan a los talentos participantes en el proceso de aprendizaje. Los cursos técnicos son entregados por el Centro de Capacitación Lechero del Sur (CCLS), tanto en aula como en terreno, e incluyen técnicas de pastoreo, gestión predial y ordeña. Mientras que los cursos transversales son liderados por expertos internos y externos, en temas como salud y seguridad ocupacional, calidad y medio ambiente.

### Evolución Programa Talento por temporada



## ► PROGRAMA SHAREMILKER INTERNO

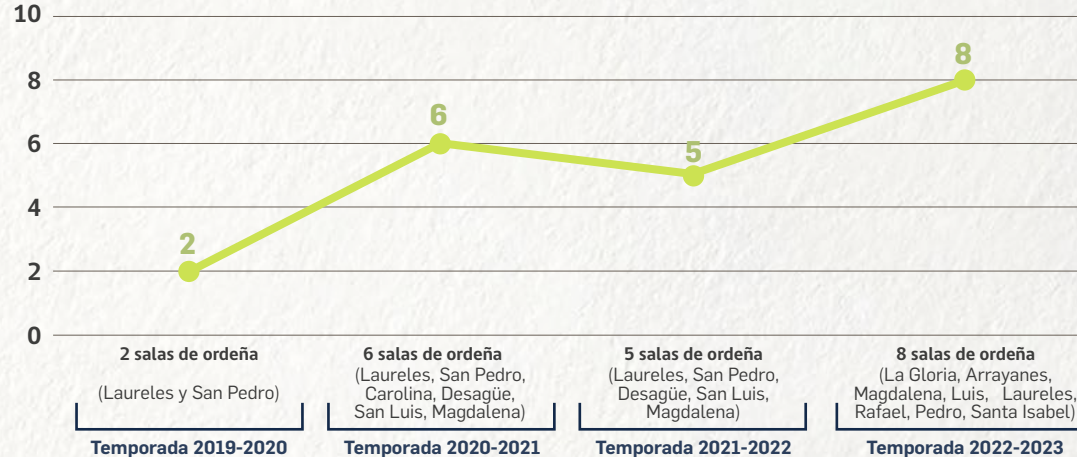
Continuamos potenciando el crecimiento profesional de los administradores de campo, con la consolidación del programa Sharemilkner Interno. En su cuarta temporada seguimos reconociendo el talento y el buen desempeño de quienes lideran la gestión de los predios, lo que se ve reflejado en la estructura de renta de quienes participan de este programa.

Durante la temporada llegamos a 8 salas de ordeña e incorporamos algunos ajustes a las formas de compensación para los sharemilkner, lo que hizo que el desafío fuera más integral.

Sharemilkers internos temporada 22/23: Pablo Parada (La Gloria), Gerardo Méndez (Arrayanes), Hernán Paredes (Magdalena), Marcos Maldonado (San Luis), Juan Estrada (Laureles), Emilio Duamante (San Rafael), Orlando Álvarez (San Pedro), Jaime Silva (Santa Isabel).

Para la próxima temporada serán 10 los sharemilkers, con la incorporación al programa de Javier Barrientos (El Roble) y Alex Guarda (Canelo).

### Evolución del Programa por temporada



Javier Barrientos



Alex Guarda



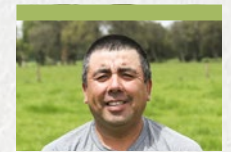
Orlando Alvarez



Juan Estrada



Marcos Maldonado



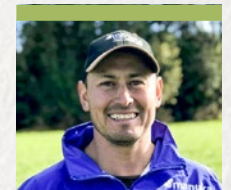
Hernán Paredes



Pablo Parada



Emilio Duamante



Gerardo Mendez



Jaime Silva



# PLAN DE BENEFICIOS

Una de las cosas que caracteriza a Manuka es nuestro constante trabajo y vínculo con todos nuestros colaboradores(as), lo que se traduce en la búsqueda permanente de mejorar y activar distintas iniciativas y beneficios que puedan entregar la mejor experiencia de ser parte de nuestro equipo.

Es por eso que creemos que la clave es entender las necesidades que se presentan a lo largo de la vida de todos nuestros colaboradores; hecho que nos lleva a innovar y generar alianzas que permitan diferenciar en diversos ámbitos a todos quienes hoy son parte de la familia Manuka.

Esto se refleja en nuestro catálogo de beneficios donde se encuentran los diversos convenios e iniciativas disponibles tanto para nuestros equipos como para sus familias.



## SEGURIDAD Y SALUD OCUPACIONAL



Otro desafío importante es la salud y seguridad ocupacional de nuestros trabajadores, cuyo valor estratégico quedó plasmado en el nuevo programa de Gestión del Desempeño, donde la tasa de accidentabilidad se estableció como un indicador transversal compañía. De esta forma, nos focalizamos en reforzar el mensaje en torno a que la seguridad es responsabilidad de todos, pues cada miembro del equipo Manuka puede apoyar en visibilizar las prácticas inseguras que puedan ejecutarse.

Cada colaborador que identifique una situación de riesgo dentro de sus labores puede canalizar su requerimiento a través de su jefatura o en línea directa con el Departamento de Seguridad y Salud Ocupacional o a través del canal de denuncias ([www.manuka.cl/escucha.activa](http://www.manuka.cl/escucha.activa)).

Tal como lo requiere la normativa vigente, contamos con un reglamento de gestión de seguridad y salud en el trabajo, certificado por Mutual de Seguridad, y que involucra a todas las partes y áreas de la empresa. Dicho mecanismo entrega los lineamientos para evitar accidentes laborales y enfermedades profesionales. Esto aplica tanto para los colaboradores internos como para las empresas que prestan servicios bajo el régimen de subcontratación (contratistas y subcontratistas).

Actualmente estamos trabajando para implementar el Sistema de Gestión PEC - Estándar de la Mutual de Seguridad, programa orientado a promover y apoyar las iniciativas de empresas que buscan verificar el cumplimiento legal en materias de SST y controlar sus indicadores de siniestralidad (tasa de accidentalidad y de enfermedades profesionales, gravedad, mortalidad, entre otros).

### BUENAS PRÁCTICAS DE PREVENCIÓN O MITIGACIÓN DE RIESGOS

- Realización de inspecciones operacionales y observaciones de conducta a los colaboradores, por medio de un programa de visitas a cada centro de trabajo.
- Identificación de riesgos a través de caminatas mensuales realizadas por el Comité Paritario en los lugares de trabajo.
- Inversión en mejorar e implementación de señalética preventiva en las áreas de trabajo.
- Búsqueda de mejora continua en la ropa de trabajo, tales como trajes de agua, overoles a confección e implementos que prevengan enfermedades tipo zoonóticas.
- Reuniones con gerencias de cada área para la mejora continua y prevención de accidentes en los distintos centros de trabajo, las que consideran: análisis de accidentabilidad, reportes de visitas, actividades y diálogos de seguridad con los colaboradores.
- Diálogos de seguridad en los centros de trabajo, en las cuales abordamos las siguientes temáticas: uso de botiquín y primeros auxilios, prevención de virus hanta y riesgos biológicos, uso de equipos extintores, uso de Elementos de Protección Personal (EPP's), radiación UV de origen solar, manejo manual de cargas (MMC), entre otros.



## CAPACITACIONES EN SEGURIDAD Y SALUD

➤ Prevención de Enfermedades Zoonóticas

**337 participantes**

➤ Reanimación Cardio Pulmonar & DEA

**92 participantes**

➤ Conducción a la defensiva vehículos livianos

**33 participantes**

➤ Taller de Responsabilidad Civil y Penal

**26 participantes**

➤ Conducción Segura de Motocicletas

**22 participantes**

➤ Operación de Maquinaria Agrícola

**12 participantes**

➤ Sustancias Peligrosas (Contratistas)

**12 participantes**

Indicadores de accidentabilidad	Número de casos
Fallecimiento por accidente laboral	<b>0</b>
Accidente laboral con grandes consecuencias (no fallecidos)	<b>0</b>
Accidente laboral	<b>111</b>
Número de horas trabajadas	<b>1.953.000</b>

### ► COMITÉ PARITARIO

Contamos con dos Comités Paritarios, mediante los cuales nuestros colaboradores participan en el desarrollo y aplicación del sistema de salud. Sus funciones principales son:

» Instruir y promover entre los colaboradores el correcto uso de EPP's (Elementos de Protección Personal).

» Participar de la investigación de accidentes del trabajo y determinar si corresponde las coberturas de la ley 16.744.

» Participar de las reuniones mensuales o extraordinarias de Comité Paritario.

» Vigilar el cumplimiento de las medidas preventivas dentro de la organización, realizar inspecciones periódicamente.

» Promover y gestionar la participación de actividades de capacitación.

» Promover actividades y supervisar conductas de riesgos de los colaboradores.

Indicadores de enfermedades laborales	Número de casos
Fallecimiento por enfermedad laboral	<b>0</b>
Enfermedades laborales	<b>13</b>



Durante la temporada el Comité Paritario Higiene y Seguridad recibió la certificación en categoría Plata\* entregada por la Mutual de Seguridad.

\* Mas información acerca de esta certificación en el siguiente [link](#).



# 04.

## CUIDAR A NUESTROS ANIMALES

- 4.1 Bienestar animal
- 4.2 Seguridad alimentaria
- 4.3 Certificaciones

*Nuestros animales pasan su vida en nuestros pastos y nos aseguramos de que sean tratadas según todos los principios del bienestar animal.*



## BIENESTAR ANIMAL



El buen trato animal y el cuidado permanente de su bienestar, es parte esencial de nuestro modelo, siendo fundamental un manejo respetuoso. Creemos que esta es la forma de hacerlo para alcanzar buenos resultados productivos y por ello que invertimos fuertemente en infraestructura, capacitación, insumos y programas preventivos, que nos permitan un manejo y cuidado responsable a lo largo de todo su ciclo de vida.



### CÓMO LO DEFINIMOS

Estado del animal y el modo en que afronta las condiciones de su entorno.



### CÓMO LO GESTIONAMOS

Con Protocolos de Manejo que abarcan todos los aspectos para que nuestro ganado alcance un alto estándar de cuidado, y con buenas prácticas en todas las áreas productivas de la empresa.



## BUENAS PRÁCTICAS DE BIENESTAR ANIMAL

- Durante la última temporada realizamos 63 auditorías internas, a cargo de un médico veterinario que evalúa distintos aspectos vinculados con el bienestar animal.
- Capacitamos a 330 colaboradores, tanto en salud animal como en distintos aspectos referidos al manejo del ganado.
- Contamos con altos estándares en caminos, salas de ordeña y patios de espera, lo que nos permite mejorar los indicadores de cojera y mastitis.
- Tenemos como meta que nuestros porcentajes de cojera no superen el 3% y el de mastitis el 5%.
- Contamos con el control, apoyo y supervisión de un equipo de veterinarios, algunos de los cuales son especialistas en mastitis y cojeras.
- Durante la última temporada, recibimos 14 fiscalizaciones del Servicio Agrícola y Ganadero (SAG), las cuales alcanzaron óptimos resultados.



### Indicadores de bienestar animal

	Temporada 20-21	Temporada 21-22	Temporada 22-23	Meta Manuka
Porcentaje de mastitis	1,8%	1,4%	1,6%	<5%
Porcentaje de cojera	1,4%	1,2%	1,5%	<3%
Longevidad promedio de las vacas	4 partos	4 partos	5 partos	



# SEGURIDAD ALIMENTARIA

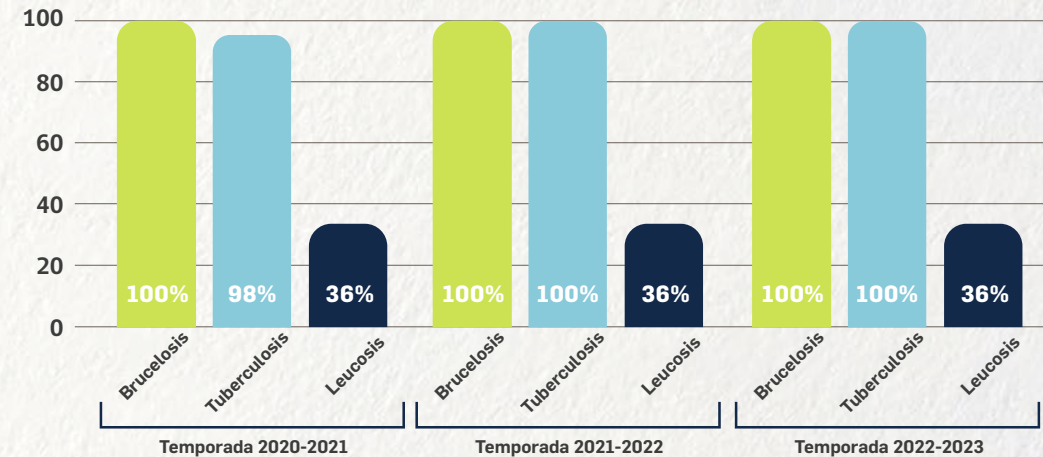
En Manuka estamos involucrados con los desafíos de la industria alimentaria. Sabemos que el producir leche de manera responsable, con altos estándares operativos y de sustentabilidad, nos permitirá seguir entregando un alimento natural y altamente nutricional a las familias de nuestro país.

En este sentido, contamos con estrictos protocolos en todos nuestros procesos productivos, trabajando activamente en la gestión de la trazabilidad

animal y buscamos estar certificados en los temas relevantes para la industria, como la certificación PABCO para el 100% de nuestros precios.

Por su parte, nuestra área de calidad establece los lineamientos para reducir la probabilidad de formación de bacterias en la leche, así como de dar cumplimiento a lo establecido en la legislación y normativa sanitaria vigente, abarcando proveedores, producción y entrega de la leche a nuestros clientes.

## Predios certificados libres de enfermedades infecciosas



## Indicadores de salud y seguridad alimentaria

	Temporada 20-21	Temporada 21-22	Temporada 22-23	Meta Manuka	Promedio Nacional
Sólidos por litros de leche	8,56%	8,59%	8,85%	<b>8,66%</b>	7,6%
Promedio de recuento de células somáticas (cels/ml)	227.193	188.821	193.550	<b>&lt;180.000</b>	250.000
Promedio de unidades formadoras de colonias (un/ml)	12.528	12.630	14.741	<b>&lt;10.000</b>	27.000

Nuestros indicadores de salud y seguridad alimentaria registran un desempeño muy superior al promedio de la industria nacional.



# 05.

## CUIDAR NUESTRO MEDIOAMBIENTE

- 5.1 Política ambiental
- 5.2 Buenas prácticas ambientales
- 5.3 Huella del carbono
- 5.4 Gestión de residuos
- 5.5 Eficiencia Energética

*Estamos orgullosos de nuestro modelo de producción sostenible basado en los pastos y estamos decididos a promover nuevas acciones.*



# POLÍTICA AMBIENTAL

Nos hemos propuesto como meta ser la empresa líder en la producción de leche sustentable, para lo cual hemos estructurado el trabajo en torno al cuidado del medioambiente, por medio de nuestra Política Ambiental que establece cinco lineamientos fundamentales:



# BUENAS PRÁCTICAS AMBIENTALES

Con el objetivo de seguir mejorando el desempeño ambiental de la empresa y apuntado a mitigar cualquier posible impacto en el medioambiente, durante la temporada implementamos un protocolo ambiental de buenas prácticas y cumplimiento legal, en todas las unidades de negocio (lecherías, centros de crianza y áreas de recría).

Con el protocolo de buenas prácticas ambientales buscamos también prevenir incidentes, en la medida que se da cumplimiento a las pautas establecidas.



# HUELLA DE CARBONO

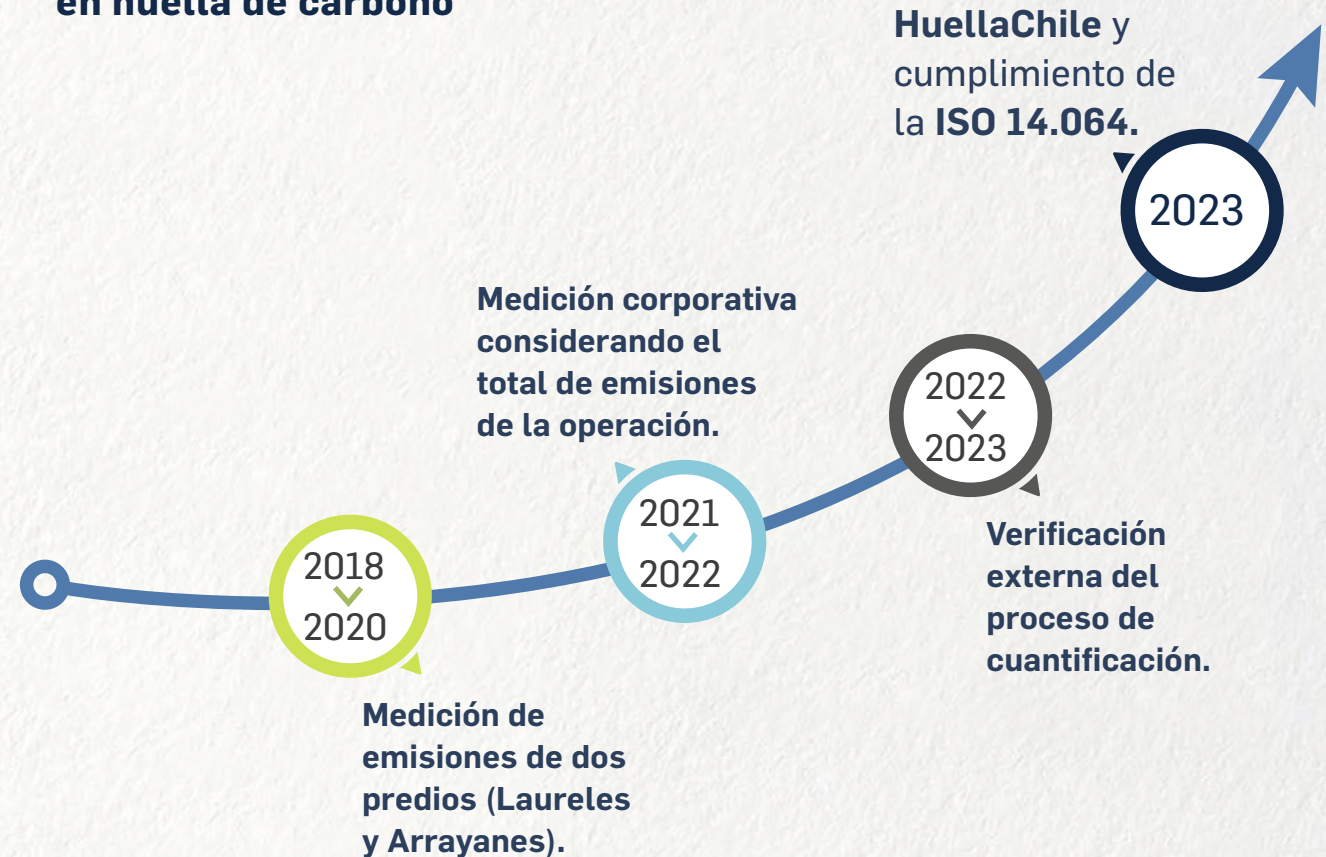
Conocer el volumen de emisiones de gases de efecto invernadero que genera nuestra actividad productiva, es un camino para tomar conciencia y cuidar el medioambiente. Por ello hemos ido evolucionando en la medición de nuestra huella de carbono, como parte de nuestro compromiso por implementar constantemente prácticas más sostenibles y avanzar en la reducción progresiva de nuestras emisiones.

Tras algunas temporadas midiendo la huella de carbono de sólo dos lecherías, desde la temporada pasada comenzamos a realizar una medición total de las emisiones que generan nuestra operación, con la finalidad de evaluar el desempeño en este aspecto. El cálculo considera el volumen de todos nuestros centros productivos de leche, crianza, recría, operación de áreas de soporte y servicios.

De esta forma, en 2023 avanzamos un paso más en nuestro compromiso por contribuir a los desafíos ambientales, sometiéndonos a una auditoría externa que nos permitió obtener el sello del Programa HuellaChile del Ministerio de Medio Ambiente. Durante la auditoría, se revisaron detenidamente nuestros reportes de emisiones, se verificó la precisión de los factores de emisión, se aseguró la confiabilidad de nuestras bases de datos y se evaluó la coherencia entre nuestras metodologías de medición y los resultados obtenidos.

Este logro marca un hito importante para Manuka, ya que demuestra que la metodología de cálculo de cuantificación que usamos se ajusta a los estándares reconocidos, de acuerdo con los lineamientos de la ISO 14.064, es decir, utilizando factores de emisión oficiales y aprobados por la autoridad. Además, este sello es el primer paso para seguir avanzando en medidas que apunten a la reducción nuestra huella de carbono.

## Nuestros avances en huella de carbono





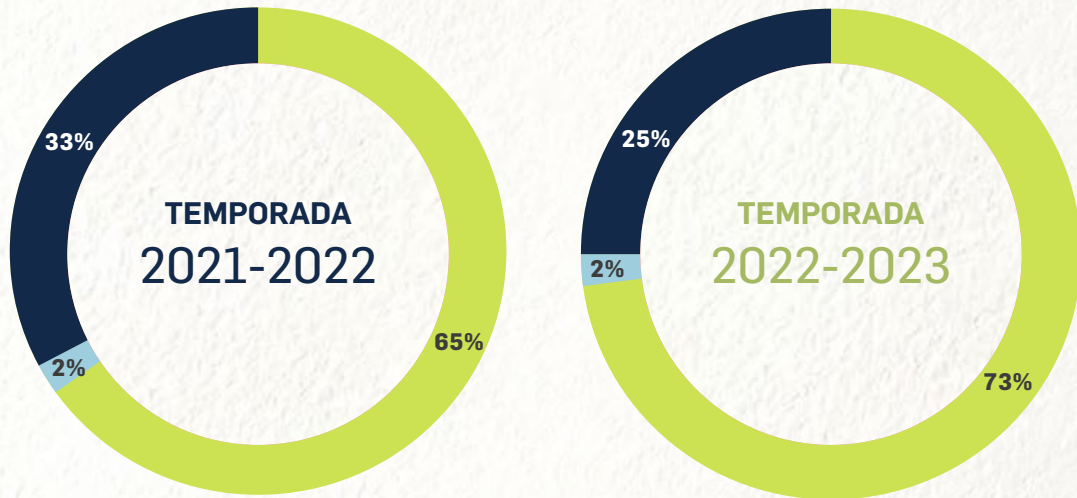
1,1 KgCO<sub>2</sub>e / Kg FPCM\* es la intensidad de emisiones de gases de efecto invernadero de Manuka, casi un 8% menos que en la última medición y muy por debajo del promedio global que alcanza un 2,5 KgCO<sub>2</sub>e/Kg FPMC, según la FAO.

Ese descenso se relaciona principalmente con el aumento en el consumo de pasto en relación con la temporada anterior y la disminución en el uso de concentrado.

\*Leche corregida por grasa y proteínas.

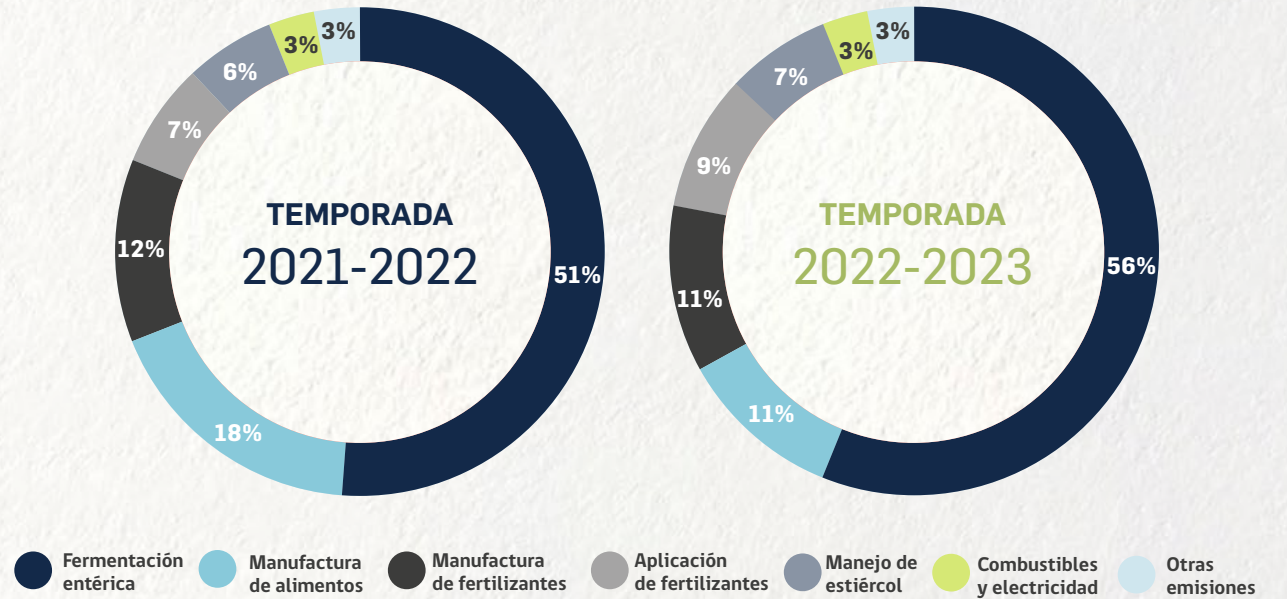


### Emisiones por alcances\*



- **Alcance 1:** Emisiones directas que provienen de fuentes que son propiedad o son controladas por la empresa.
- **Alcance 2:** Emisiones indirectas por consumo y distribución de energía, asociadas al consumo de electricidad y/o vapor generados por terceros.
- **Alcance 3:** Otras emisiones indirectas que provienen de fuentes que no son de propiedad ni están controladas por la empresa.

### Emisiones por fuente



- Fermentación entérica
- Manufactura de alimentos
- Manufactura de fertilizantes
- Aplicación de fertilizantes
- Manejo de estiércol
- Combustibles y electricidad
- Otras emisiones



# GESTIÓN DE RESIDUOS

Nuestra administración ha demostrado un compromiso sostenido con la gestión de residuos, principalmente los plásticos ligados a los desechos agrícolas. En ese sentido, se han impulsado buenas prácticas, tanto entre nuestros colaboradores como en las comunidades, en base al modelo de reciclaje.

Para ello hemos desarrollado un sistema de manejo de residuos, involucrando incipientemente a las comunidades, hemos generado alianzas con distintos actores para impulsar iniciativas de reciclaje y gestión de residuos, y estamos trabajando para generar una cultura de reciclaje en nuestro entorno más cercano.

Durante la temporada 2022-2023 se produjeron 1.857 toneladas de residuos no peligrosos, de las cuales 847 toneladas (45%) fueron enviadas a rellenos sanitarios autorizados y 1.010 toneladas (55%) fueron recuperados.

Adicionalmente, generamos 13 mil toneladas de residuos peligrosos, de los cuales el 64% fueron reciclados evitando su eliminación en rellenos sanitarios. Estos desechos corresponden principalmente a envases de agroquímicos, aceites y lubricantes y material corto punzante.



## ► INICIATIVAS DE RECICLAJE Y BUENAS PRÁCTICAS EN GESTIÓN DE RESIDUOS

Como parte de nuestro compromiso con la responsabilidad ambiental, hemos buscado e implementado diversas iniciativas de reciclaje y gestión de residuos, buscando proyectos que sean un aporte para el desarrollo sostenible de nuestro negocio, así como nuevas oportunidades para reducir, reutilizar y reciclar en nuestras operaciones.

### Buenas prácticas en gestión de residuos

#### Transformación de plástico de bolos en bolsas de basura

Uno de nuestros proyectos destacados consiste en la transformación del plástico proveniente de los bolos que utilizamos en nuestras operaciones. En lugar de desechar este material, lo reciclamos y transformamos en bolsas de basura resistentes y duraderas. Esta iniciativa no solo reduce la cantidad de plástico de un solo uso en circulación, sino que también fomenta la reutilización.



#### Reutilización de envases de plaguicidas en construcción

Otro ejemplo significativo en nuestra estrategia de reciclaje es la transformación de los envases de plaguicidas en material de construcción. En lugar de permitir que estos envases se acumulen como residuos peligrosos, los convertimos en un recurso valioso y duradero para la construcción.



#### Piloto para la transformación de mallas de bolos agrícolas en plástico para polines

Recientemente, llevamos a cabo un innovador proyecto piloto para producir polines a partir de nuestros propios residuos, transformando las mallas de bolos agrícolas en plástico para la confección de estos elementos de soporte. Al hacerlo, no solo reducimos los residuos plásticos que generamos, sino que también incorporamos la adopción de prácticas agrícolas responsables y sostenibles en nuestra cadena de suministro.

Actualmente nos encontramos probando estos polines en algunos cercos de nuestras lecherías, los que destacan por su excelente nivel de duración y resistencia a los efectos de pudrición por acción del clima, esperando poder ampliar su utilización a futuro.



# EFICIENCIA ENERGÉTICA

Otro de nuestros focos vinculados a la gestión ambiental es el consumo energético, el que buscamos reducir generando mejoras en pos de la eficiencia, junto con disminuir el uso de combustibles fósiles.

Una de las iniciativas más eficaces en este sentido ha sido el uso de colectores solares en las lecherías y en las casas de los colaboradores.

**19**  
**LECHERÍAS**

**35%**  
**DEL TOTAL**

El uso de calentadores en lecherías disminuye significativamente el uso de termos eléctricos que calientan el agua para el lavado de los equipos de ordeña.

**30**  
**CASAS DE HUÉSPEDES**

**42%**  
**DEL TOTAL**

El uso de calentadores en casas de colaboradores disminuye significativamente el uso de gas para generar agua caliente en los baños y cocinas.

## BUENAS PRÁCTICAS PARA GENERAR AHORRO ENERGÉTICO

➤ Capacitación de los trabajadores en el buen uso de la energía.

➤ Mantenemos iniciativas exitosas de años anteriores como placas de enfriamiento y luces led en pre enfriadores de placa en base a agua para uso en el proceso de enfriamiento de la leche.

➤ Instalación de iluminación con tecnología led en las nuevas salas de ordeña y reemplazo de las iluminarias menos eficientes.

➤ Implementación de superficies traslucidas en los techos de las lecherías para disminuir el consumo de energía eléctrica en iluminación.

➤ Control del uso de energía en invierno y ajuste de horarios de ordeña.

## Indicadores de energía

	Temporada 2021-2022		Temporada 2022-2023		Variación consumo de energía kWh/m <sup>3</sup> de leche
	KwH	kWh/m <sup>3</sup> de leche	KwH	kWh/m <sup>3</sup> de leche	
Combustibles Fósiles	17.720.000	100	14.898.279	85	-15%
Electricidad	12.240.000	70	13.587.758	78	11%
Total Consumo Energía No Renovables	29.960.000	160	28.486.037	163	2%
Total Consumo Energía Renovables	95.800	0,5	222.000	1,3	144%
<b>Total Consumo de Energía</b>	<b>30.055.800</b>	<b>160</b>	<b>28.708.037</b>	<b>164</b>	<b>2%</b>



## OTRAS MEDIDAS PARA EVITAR IMPACTOS NEGATIVOS EN EL MEDIOAMBIENTE

- Apoyamos a la comunidad en el retiro de sus residuos domiciliarios, mediante un programa semanal, semejante a un retiro municipal, que impacta positivamente en cientos de familias de las zonas aledañas a la Hacienda Coihueco, con un registro de más de 1.000 toneladas de residuos domiciliarios retirados anualmente. La disposición final de estos residuos se realiza en rellenos sanitarios autorizados.
- Apoyamos a la comunidad con la instalación de puntos limpios, la realización de espacios educativos y capacitaciones sobre reutilización y reciclaje. Durante la temporada se inauguró un punto de reciclaje para el sector de Lago Rupanco. Punto limpio abierto a la comunidad fuera de nuestras operaciones.
- Realizamos capacitaciones constates en cada uno de los centros de gestión en materia medioambiental, tales como manejo de residuos, cuidado del entorno y buenas prácticas ambientales.

## ▶ MONITOREO DE CALIDAD DE AGUA

Desde hace dos temporadas, y de manera completamente voluntaria, realizamos análisis de calidad de agua en los diferentes cursos superficiales que colindan con nuestros predios lecheros.

Para esta temporada los muestreos se realizaron en más de siete ubicaciones que conllevan importantes cursos de agua como el río Rahue, río Coihueco y la Laguna Bonita. Adicionalmente, incorporamos la variación estacional de estos puntos al realizar muestreo tanto en invierno como en verano, lo que fueron realizados por el Centro de Ciencias Ambientales EULA-CHILE de la Universidad de Concepción.

El objetivo de estos estudios es monitorear el estado ambiental de estos sistemas, analizando parámetros fisicoquímicos como nutrientes (nitrógeno y fosforo), PH, oxígeno disuelto, clorofila A, materia orgánica, coliformes fecales, entre otros. Adicionalmente, evaluamos el cumplimiento de la norma nacional NCh 1333, y para el monitoreo biológico consideramos la diversidad de macroinvertebrados bentónicos (macrozoobentos) cuyas muestras fueron analizadas por métodos cuantitativos y cualitativos, como los índices bióticos ChIBF y ChSignal, respectivamente.

Durante los análisis de invierno y verano no se presentaron superaciones de los parámetros de la NCh 1333, que regula parámetros tales como aluminio, arsénico, cianuro, cromo, mercurio, plomo, coliformes fecales, entre otros. Por otra parte, el análisis biológico determinó que para ambos periodos la mayoría de los puntos de muestreo presentan clases de calidad que fluctúan entre I (Muy Bueno) y III (Regular), donde se encontraron especies que solo habitan en lugares con baja o nula contaminación.



# 06.

## CUIDAR A NUESTROS VECINOS

- 6.1. Impacto positivo en vecinos
- 6.2. Comunicación permanente
- 6.3. Relacionamiento con grupos de interés

*Nos esforzamos por crear valor para nuestros vecinos apoyando proyectos que se centran en nuestras áreas de interés.*



# IMPACTO POSITIVO EN NUESTROS VECINOS

Tenemos el desafío constante de conectarnos y aportar de manera concreta a nuestra comunidad vecina, buscando generar impacto en términos de promoción de la vida rural, educación y cuidado del medioambiente.

Queremos contribuir al desarrollo de los habitantes de todas las comunas en las cuales estamos presentes, realizando o apoyando iniciativas que les otorguen mejores niveles de bienestar y calidad de vida.

**+100**  
visitas en la temporada.

**+35**  
actividades y eventos.

## PRINCIPALES INICIATIVAS DE LA TEMPORADA

### PROMOCIÓN DE LA VIDA RURAL +

#### Celebración Día de la Madre en Piedras Negras

Realizamos un aporte de alimentos para esta importante celebración que se llevó a cabo en Piedras Negras, un sector rural alejado de lo urbano, que permitió celebrar a más de 300 madres de sectores aledaños y de distintas juntas de vecinos.

### PROMOCIÓN DE LA VIDA RURAL +

#### Aportes de Navidad

Nuestro compromiso es a generar o apoyar iniciativas que promuevan la reducción de brechas entre lo urbano y rural. En este marco, apoyamos la celebración para pequeños realizada por distintas agrupaciones de vecinos, de Huilma, Las Quemadas y Villa del Lago de Puerto Octay, esta última la más grande. En conjunto, todas ellas permitieron un momento de celebración y alegría para más de 1.000 pequeños.

### INICIATIVAS MEDIOAMBIENTALES +

#### Punto limpio islote Rupanco

Esta iniciativa, financiada por Manuka y desarrollado en alianza con la Corporación de Protección Ambiental (CPA), hizo entrega al sector del primer punto limpio abierto para vecinos. Esto permite realizar gestión de residuos para su posterior reciclaje, lo que son retirados por proveedores certificados financiados también por Manuka.

### INICIATIVAS MEDIOAMBIENTALES +

#### Rupanco limpio

Participamos en la quinta edición de esta actividad de limpieza de playas y caminos en el sector de Rupanco, que conglomeró más de 100 voluntarios en total. Esta actividad, involucra a distintos actores del sector público y privado, logrando retirar 20m<sup>3</sup> de basura en total.

### PROMOCIÓN DE LA VIDA RURAL +

#### Reinauguración de la sede social de La Junta

La Junta de vecinos de Las Juntas se movilizó para poder hacer unas mejoras estructurales a su sede, que les permitan a sus socios sentirse más cómodos durante su uso de este importante espacio comunitario. En este sentido, Manuka apoyó con apoyo para implementación de estas mejoras, tales como la instalación de un sistema de combustión, luminarias y otros, que resultaron muy significativos para cumplir con la mejora de este lugar de encuentro y participación para vecinos del sector.

### PROMOCIÓN DE LA VIDA RURAL +

#### Bingo para la tercera edad

Nos hicimos parte de esta iniciativa contribuyendo con alimentación para el desarrollo de este evento que contó con una masiva asistencia de vecinos. Su objetivo era recaudar fondos para que los socios de la tercera edad de Piedras Negras pudieran renovar su sede.

### EDUCACIÓN +

#### Visitas estudiantes de agronomía

Recibimos la visita de 60 estudiantes de quinto año de agronomía de la Universidad de Concepción, quienes buscaban ampliar sus conocimientos en producción animal. Durante su estadía pudieron conocer y aprender de primera mano, y en terreno, cómo funciona nuestro modelo productivo, así como los procesos y detalles de utilidad para especializarse en el área de producción animal.

### EDUCACIÓN +

#### Bibliomóvil

Como parte de nuestra alianza con la Fundación La Fuente y la Ilustre Municipalidad de Puerto Octay, realizamos una donación económica para renovar la colección de libros de la bibliomóvil, con lo cual fue posible adquirir libros focalizados y adaptados para la tercera edad y la primera infancia.

### EDUCACIÓN +

#### Jardín Sobre Ruedas

Abrimos las puertas del Centro de Capacitación Lechero del Sur para recibir a los alumnos del Jardín Sobre Ruedas de Fundación Integra en Rupanco. De esta forma seguimos contribuyendo con la educación en la primera infancia, aportando con un espacio cómodo, tranquilo y óptimo para que los pequeños puedan disfrutar de este espacio educativo.



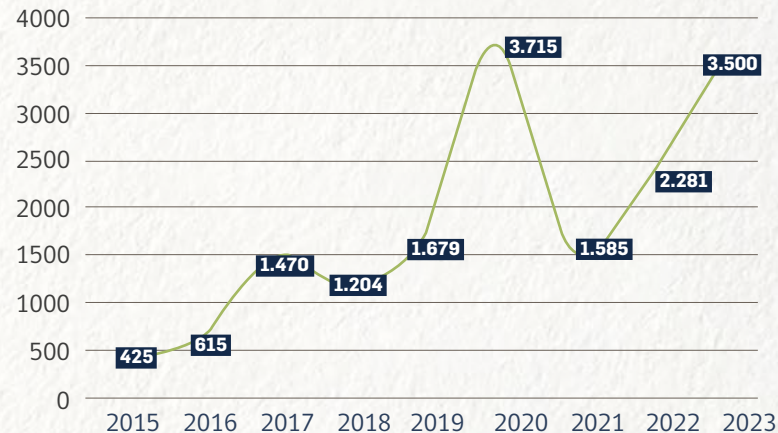


## ▶ EMPLEO Y DESARROLLO LOCAL

Somos un importante proveedor de empleo a nivel local, lo cual conlleva no sólo empleabilidad sino también posibilidades de crecimiento, desarrollo y entrega de oportunidades para quienes conviven en nuestro entorno. El 90% de nuestros trabajadores directos son residente en las regiones donde operamos (Los Lagos y Los Ríos), lo que favorece a su bienestar, la gestión de sus labores y aporta positivamente a los resultados que alcanzamos como empresa.

Desde 2014 realizamos anualmente nuestro programa de donación de terneros machos a pequeños agricultores, desde la Región de la Araucanía hasta la Región de Los Lagos, mediante el cual contribuimos al desarrollo de pequeños agricultores y comunidades indígenas locales, dedicados a la crianza y engorda de bovinos, dándoles la posibilidad de contar con un emprendimiento y mejorando ostensiblemente su calidad de vida.

### Indicador de donación de terneros



Este es sólo uno de los programas de destino de terneros machos, entre los cuales se encuentran las ventas, programas de hibridaje, programas de mediería, beneficio para la producción de proteína animal para alimento de mascotas, programas de engorda en convenio con otros agricultores e instituciones, pilotos de uso de semen sexado, entre otros. Todos estos programas en cumplimiento con la normativa legal vigente de medioambiente y del Servicio Agrícola y Ganadero, relacionado a sanidad y bienestar animal.

## EMPORIO MANUKA

A través de nuestra tienda, **Emporio Manuka**, disponemos de un espacio de encuentro para la comunidad local en torno a la vida de campo y la naturaleza, y mediante el cual los colaboradores de Manuka encuentran la oportunidad de llevar el fruto de su trabajo a la mesa de sus hogares, y al público en general.

La tienda es reconocida por la venta de los quesos Chanquito Manuka y mantecoso Laguna Bonita, elaborados con leche de Manuka en dos plantas de la región, las cuales están en proceso de auditoría contar con controles de trazabilidad y de segregación de la leche en productos en elaboración y terminados.

Las ventas mensuales promedio del Emporio Manuka alcanzaron un promedio de 1.500 kilos de queso en el periodo Jul22-Jun23, distribuyéndose en un 70% consumos trabajadores y sus familias, y 30% consumo de clientes externos.

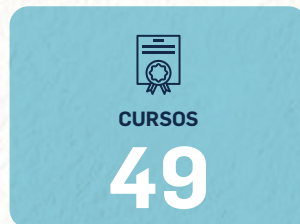
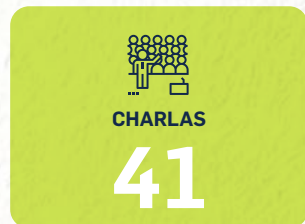


## ► FUNDACIÓN TRES HOJAS Y CENTRO DE CAPACITACIÓN LECHERO DEL SUR

Con la creación de la Fundación Tres Hojas en el año 2020, comenzamos a promover la capacitación para el sector lechero, la que se materializa en el Centro de Capacitación Lechero del Sur (CCLS), cuyo foco es la entrega de conocimientos para el sector lechero mediante cursos de pastoreo, salud animal, crianza de terneros, tratamientos podales, inseminación artificial, salud mamaria, rutina de ordeña, alimentación de cultivos, y otros tipos de actividades, esperando ayudar al desarrollo del entorno y nuestras comunidades.



### CAPACITACIONES REALIZADAS EN LA TEMPORADA



### Destacados de la temporada

- Con el objetivo de seguir profesionalizando la forma de enseñar, durante la temporada se recibió la donación por parte de Nestlé de una vaca en tamaño real para la enseñanza de partos asistidos, mediante la cual los estudiantes puedan aprender y practicar las técnicas de extracción de manera eficaz y sin riesgos asociados. Junto con ella, se incorporó un tracto reproductor, donado por Rabobank, para estudiar y aprender todo el proceso de gestación y las técnicas de inseminación, sin la necesidad de acudir a vacas vivas. Ambos elementos están disponibles para trabajadores de todo el sector lechero, así como para estudiantes de liceos técnicos y universidades.
- Se concretó la acreditación ante el Servicio Agrícola Ganadero (SAG) para dictar los cursos de bienestar animal requeridos por la Ley 20.380 sobre protección animal (Decreto 29 y 30), dirigidos a todos los encargados de ganado de predios lecheros y transportistas de ganado.
- Se lanzaron cursos de auto instrucción con el objetivo de aportar a la mejora en la calidad de leche de los predios lecheros de la zona. Los cursos están enfocados en temáticas de mastitis y calidad de leche.
- Se recibió a una delegación de 12 pequeños productores peruanos, provenientes de la ciudad de Puno, quienes estuvieron en las instalaciones de Manuka durante dos días recibiendo capacitación tanto técnica como práctica. En total se realizaron nueve charlas y dos salidas a terreno, en las que pudieron conocer de primera fuente el modelo productivo de Manuka. La actividad contó con la asistencia de la embajadora de Nueva Zelanda en Chile.



# COMUNICACIÓN PERMANENTE

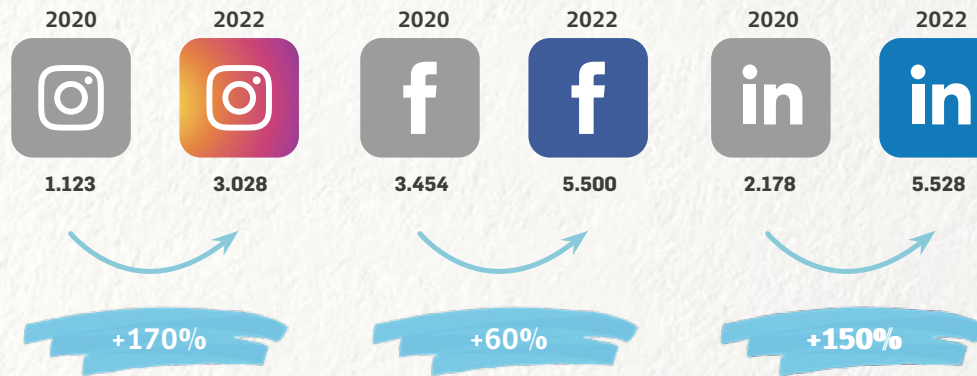
La gestión efectiva de las comunicaciones se ha convertido en un elemento fundamental dentro de la estructura de nuestra empresa, enfocados en el establecimiento de conexiones significativas con nuestros colaboradores y grupos de interés.

En respuesta a esta prioridad, hemos llevado a cabo un fortalecimiento progresivo de nuestras plataformas tanto internas como externas.

Internamente, el continuo fortalecimiento de nuestras comunicaciones ha propiciado la formación de un equipo más cohesionado, comprometido y alineado con los objetivos de la empresa. Cada miembro del equipo comprende de manera integral el impacto positivo que nuestra organización genera gracias a su contribución y esfuerzo.

Por su parte, a nivel externo, nuestro plan de comunicación ha sido instrumental para resaltar los impactos positivos de la organización en áreas relevantes. A través de la presentación activa de nuestras acciones e iniciativas a nivel local, hemos cultivado relaciones sólidas con aquellos que comparten nuestra visión de sostenibilidad y responsabilidad corporativa. Este enfoque estratégico no solo fortalece nuestra posición en la comunidad, sino que también fomenta una comprensión más profunda de nuestra contribución positiva en el panorama empresarial.

## Redes Sociales



## Focos de trabajo

- Generar y ejecutar un plan estratégico de comunicaciones internas
- Mantener lineamientos en comunicaciones externas
- Establecer protocolos comunicacionales



## RELACIONAMIENTO CON GRUPOS DE INTERÉS

Orientamos nuestras acciones de relacionamiento comunitario en línea con el concepto de ciudadanía corporativa que llevamos años trabajando y mediante el cual hemos logrado fortalecer el vínculo con las comunidades. Tenemos como objetivo generar una relación de confianza y en base a eso poder trabajar para mantener una buena comunicación y que se forjen lazos verdaderos, perdurables en el tiempo.



Queremos conocer sus necesidades, estar con ellos, escucharlos, que nos vean como un vecino cercano.

Durante la temporada nuestro relacionamiento estuvo enfocado en las juntas de vecino, las agrupaciones de adultos mayores, los municipios, las instituciones cercanas a Manuka y las autoridades locales.

### ► TRANSFERENCIA DE CONOCIMIENTOS

Buscamos compartir nuestra experiencia y conocimiento en la producción lechera. Por este motivo, es que, en cada temporada, recibimos visitas nacionales e internacionales, las cuales recorren nuestros campos, se capacitan y son acompañados por tutores de Manuka en el proceso de aprender de nuestro modelo. Durante la temporada recibimos visitas de grupos de agricultores de otros países, colaboradores de otras empresas y alumnos de distintas instituciones educacionales.

Entre éstas destacamos la del grupo CREA de Argentina, una asociación civil dirigida por empresarios agropecuarios que se reúnen en distintos grupos para compartir conocimientos y experiencias. El grupo que nos visitó vino específicamente de la Región Oeste Arenoso, donde 9 integrantes, incluido su presidente, vinieron a visitar nuestras dependencias para en conjunto compartir experiencias, conocimientos, fortalezas y oportunidades sobre nuestro rubro lechero.



# GRUPOS DE INTERÉS

Nuestros grupos de interés son definidos mediante una evaluación que conjuga las variables de territorialidad y los pilares de trabajo establecidos en nuestra estrategia de relacionamiento comunitario.

Grupo de interés	Formas de participación	Frecuencia de participación	Temas claves	¿Cómo se responde a esos temas claves?
<b>COLABORADORES(AS)</b>	<ul style="list-style-type: none"> <li>▶ Capacitaciones</li> <li>▶ Voluntariado corporativo</li> <li>▶ Actividades especiales</li> <li>▶ Eventos</li> <li>▶ Comunicaciones internas</li> </ul>	<ul style="list-style-type: none"> <li>▶ Acorde a calendarización o necesidad</li> </ul>	<ul style="list-style-type: none"> <li>▶ Desarrollo Profesional</li> <li>▶ Clima laboral</li> <li>▶ Seguridad</li> </ul>	<ul style="list-style-type: none"> <li>▶ Capacitaciones habilidades blandas y técnicas</li> <li>▶ Promociones internas</li> <li>▶ Encuesta de clima y plan de acción</li> <li>▶ Visitas y talleres de prevención de riesgos</li> </ul>
<b>ACCIONISTAS</b>	<ul style="list-style-type: none"> <li>▶ Reunión anual, visitas anuales, informes anuales, participación en comités en algunos casos, reuniones de directorio</li> </ul>	<ul style="list-style-type: none"> <li>▶ Acorde a calendarización o necesidad</li> </ul>	<ul style="list-style-type: none"> <li>▶ Rentabilidad del negocio</li> <li>▶ Gestión</li> </ul>	<ul style="list-style-type: none"> <li>▶ Reuniones de directorio mensuales</li> <li>▶ Generación de informes de gestión mensuales</li> <li>▶ Reuniones de comités de áreas claves para evaluar avances</li> <li>▶ Reporte de sustentabilidad</li> </ul>
<b>COMUNIDAD</b>	<ul style="list-style-type: none"> <li>▶ Reuniones juntas de vecinos</li> <li>▶ Actividades</li> <li>▶ Proyectos</li> <li>▶ Canal de escucha activa</li> </ul>	<ul style="list-style-type: none"> <li>▶ Acorde a necesidad</li> </ul>	<ul style="list-style-type: none"> <li>▶ Educación</li> <li>▶ Protección del medio ambiente</li> <li>▶ Promover la vida rural</li> </ul>	<ul style="list-style-type: none"> <li>▶ Capacitaciones</li> <li>▶ Actividades en conjunto</li> <li>▶ Proyectos</li> <li>▶ Canal de denuncias y sugerencias</li> <li>▶ Programa de ciudadanía corporativa</li> <li>▶ Donaciones</li> </ul>
<b>GREMIOS</b>	<ul style="list-style-type: none"> <li>▶ Asociación y participación</li> </ul>	<ul style="list-style-type: none"> <li>▶ Acorde a necesidad</li> </ul>	<ul style="list-style-type: none"> <li>▶ Desarrollo de la industria lechera</li> </ul>	<ul style="list-style-type: none"> <li>▶ Actividades y proyectos en conjunto</li> </ul>
<b>AUTORIDADES LOCALES</b>	<ul style="list-style-type: none"> <li>▶ Reuniones</li> <li>▶ Planes de trabajo</li> </ul>	<ul style="list-style-type: none"> <li>▶ Acorde a necesidad</li> </ul>	<ul style="list-style-type: none"> <li>▶ Desarrollo de la industria lechera</li> <li>▶ Promover la vida rural</li> <li>▶ Protección del medio ambiente</li> <li>▶ Educación</li> </ul>	<ul style="list-style-type: none"> <li>▶ Actividades y proyectos en conjunto</li> </ul>
<b>AUTORIDADES REGULATORIAS</b>	<ul style="list-style-type: none"> <li>▶ Reuniones</li> <li>▶ Planes de trabajo</li> </ul>	<ul style="list-style-type: none"> <li>▶ Anualmente</li> </ul>	<ul style="list-style-type: none"> <li>▶ Cumplir con altos estándares de bienestar animal</li> <li>▶ Inocuidad del producto</li> <li>▶ Producción sustentable</li> </ul>	<ul style="list-style-type: none"> <li>▶ Fiscalizaciones, Reuniones con planes de trabajo</li> </ul>
<b>MEDIOS</b>	<ul style="list-style-type: none"> <li>▶ Participación comercial</li> <li>▶ Notas de expertos</li> <li>▶ Columnas mensuales</li> </ul>	<ul style="list-style-type: none"> <li>▶ Mensualmente</li> </ul>	<ul style="list-style-type: none"> <li>▶ Mostrar la gestión de la empresa.</li> <li>▶ Generar interés en la industria lechera.</li> </ul>	<ul style="list-style-type: none"> <li>▶ Columnas mensuales</li> <li>▶ Notas de expertos</li> <li>▶ Participación en ediciones especiales</li> <li>▶ Notas radiales</li> </ul>
<b>CLIENTES</b>	<ul style="list-style-type: none"> <li>▶ Reuniones</li> </ul>	<ul style="list-style-type: none"> <li>▶ Mensualmente o acorde a necesidad</li> </ul>	<ul style="list-style-type: none"> <li>▶ Inocuidad del producto</li> <li>▶ Precio de la leche</li> </ul>	<ul style="list-style-type: none"> <li>▶ Reuniones para revisión de temas de interés mutuo</li> <li>▶ Plataforma de sugerencias y denuncias</li> </ul>
<b>PROVEEDORES</b>	<ul style="list-style-type: none"> <li>▶ Reuniones</li> <li>▶ Capacitaciones</li> </ul>	<ul style="list-style-type: none"> <li>▶ Mensualmente o acorde a necesidad</li> </ul>	<ul style="list-style-type: none"> <li>▶ Procesos acordes a la normativa</li> <li>▶ Precios convenientes</li> </ul>	<ul style="list-style-type: none"> <li>▶ Reuniones para revisión de temas de interés mutuo</li> <li>▶ Plataforma de sugerencias y denuncias</li> </ul>
<b>ENTIDADES FINANCIERAS</b>	<ul style="list-style-type: none"> <li>▶ Reuniones Mensuales</li> <li>▶ Reuniones presenciales anuales</li> <li>▶ Diálogos continuos</li> </ul>	<ul style="list-style-type: none"> <li>▶ Mensualmente o acorde a necesidad</li> </ul>	<ul style="list-style-type: none"> <li>▶ Financiamiento de nuestro plan de crecimiento</li> <li>▶ Rentabilidad del negocio</li> </ul>	<ul style="list-style-type: none"> <li>▶ Reuniones</li> </ul>



## ASOCIATIVIDAD GREMIAL

Creemos que la asociatividad y la cooperación entre los diferentes actores que hoy son parte del rubro lechero es fundamental para promover buenas prácticas y avanzar de cara a los desafíos futuros.

De esta forma, hemos fortalecido la asociatividad gremial con organizaciones como **Aproleche, Aproval y SAGO**. Como miembros de esta última, durante la temporada pasamos a formar parte del directorio del **Consortio Lechero**, corporación que reúne a todos los actores del sector con el propósito de ser un articulador de todos los esfuerzos que se realizan en materia de competitividad y sustentabilidad del negocio lechero.



Además, desde 2016 hemos impulsado el desarrollo y consolidación de la Cooperativa Agrícola y Lechera Campos Australes, de la cual somos socios fundadores. Esta instancia reúne a pequeños y grandes productores de las regiones de Los Ríos y Los Lagos, comprometidos con la asociatividad y en mejorar sus prácticas productivas para crear Sustentabilidad de la industria láctea nacional y así producir alimentos más saludables para las personas y también para el planeta.

Actualmente Campos Australes es el segundo pool más grande de Chile y principal abastecedor de las plantas procesadoras.

### Campos Australes en cifras

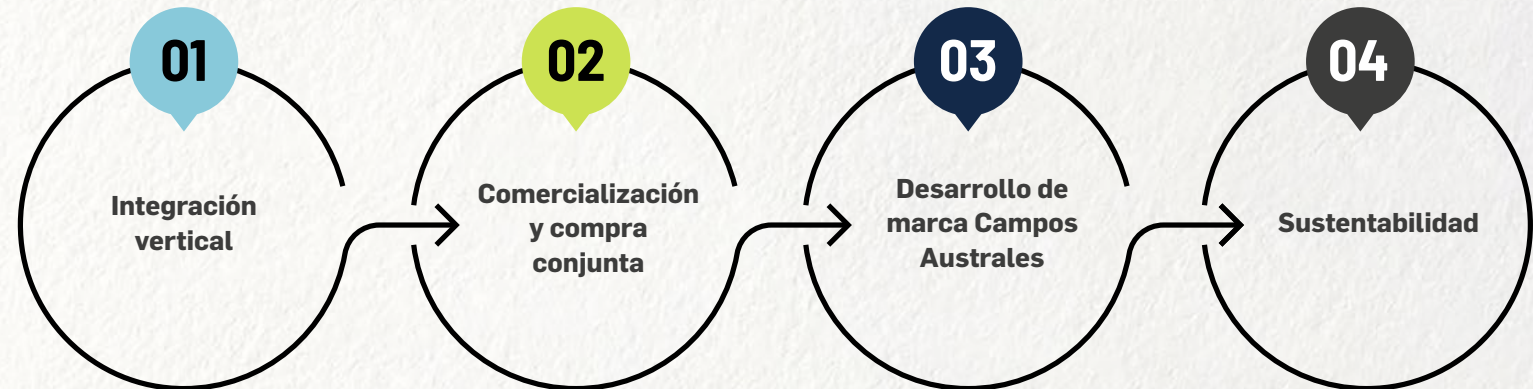
**51** **cooperados** en las regiones de Los Ríos y Los Lagos.

**400** **millones de litros de leche** producen en total los socios.

**120** **salas de ordeña** entre todos los productores.

**10** **Clientes**

### Focos estratégicos 2023



# 07.

INDICE GRI



## ▶ TABLA GRI

ESTÁNDAR	INDICADOR	DESCRIPCIÓN	PÁGINA
<b>GRI 2:</b> Contenidos Generales 2021	2-1	Detalles organizacionales	8 y contraportada
	2-2	Entidades incluidas en la presentación de informes de sostenibilidad	6
	2-3	Periodo objeto del informe, frecuencia y punto de contacto	6
	2-4	Actualización de la información	6
	2-5	Verificación externa	No realizada
	2-6	Actividades, cadena de valor y otras relaciones comerciales	8
	2-7	Empleados	9 y 28
	2-8	Trabajadores que no son empleados	28
	2-9	Estructura de gobernanza y composición	19 y 20
	2-11	Presidente del máximo órgano de gobierno	19
	2-12	Función del máximo órgano de gobierno en la supervisión de la gestión de los impactos	19
	2-13	Delegación de la responsabilidad de gestión de los impactos	19
	2-14	Función del máximo órgano de gobierno en la elaboración de informes de sostenibilidad	19
	2-15	Conflicto de interés	21
	2-16	Comunicación de inquietudes críticas	21
	2-22	Declaración sobre la estrategia de desarrollo sostenible	10 y 11
	2-23	Compromisos y políticas	17 y 18
	2-24	Incorporación de los compromisos y políticas	17 y 18
	2-25	Procesos para remediar los impactos negativos	21
2-26	Mecanismos para solicitar asesoramiento y plantear inquietudes	21	
2-28	Afiliación a asociaciones	58	
2-29	Enfoque para la participación de los grupos de interés	57	

Continúa ▼

ESTÁNDAR	INDICADOR	DESCRIPCIÓN	PÁGINA
<b>GRI 3:</b> Temas Materiales 2021	3-1	Proceso de determinación de los temas materiales	6
	3-2	Lista de temas materiales	6
	3-3	Gestión de los temas materiales	6
<b>GRI 203:</b> Impactos económicos indirectos 2016	203-1	Inversiones en infraestructura y servicios apoyados	52
	203-2	Impactos económicos indirectos significativos	52
<b>GRI 205:</b> Anticorrupción 2016	205-1	Operaciones evaluadas para riesgos relacionados con la corrupción	21
	205-2	Comunicación y formación sobre políticas y procedimientos anticorrupción	21
	205-3	Casos de corrupción confirmados y medidas tomadas	21
<b>GRI 302:</b> Energía 2016	302-1	Consumo energético dentro de la organización	49
	302-4	Reducción del consumo energético	49
<b>GRI 303:</b> Agua y efluentes 2018	303-1	Interacción con el agua como recurso compartido	50
<b>GRI 305:</b> Emisiones 2016	305-1	Emisiones directas de GEI (alcance 1)	45 y 46
	305-2	Emisiones indirectas de GEI al generar energía (alcance 2)	45 y 46
	305-3	Otras emisiones indirectas de GEI (alcance 3)	45 y 46
	305-5	Reducción de las emisiones de GEI	45 y 46

Continúa ▼

ESTÁNDAR	INDICADOR	DESCRIPCIÓN	PÁGINA
<b>GRI 306:</b> Residuos 2020	306-1	Generación de residuos e impactos significativos relacionados con los residuos	47 y 48
	306-2	Gestión de impactos significativos relacionados con los residuos	47 y 48
	306-3	Residuos generados	47 y 48
	306-4	Residuos no destinados a eliminación	47 y 48
	306-5	Residuos destinados a eliminación	47 y 48
<b>GRI 401:</b> Empleo 2016	401-2	Prestaciones para los empleados a tiempo completo que no se dan a los empleados a tiempo parcial o temporales	34
<b>GRI 403:</b> Salud y seguridad en el trabajo 2018	403-1	Sistema de gestión de la salud y la seguridad en el trabajo	35 y 36
	403-2	Identificación de peligros, evaluación de riesgos e investigación de incidentes	35 y 36
	403-4	Participación de los trabajadores, consultas y comunicación sobre salud y seguridad en el trabajo	35 y 36
	403-5	Formación de trabajadores sobre salud y seguridad en el trabajo	35 y 36
	403-6	Promoción de la salud de los trabajadores	35 y 36
	403-7	Prevención y mitigación de los impactos para la salud y la seguridad en el trabajo directamente vinculados a través de las relaciones comerciales	35 y 36
	403-8	Cobertura del sistema de gestión de la salud y la seguridad en el trabajo	35 y 36
	403-9	Lesiones por accidente laboral	35 y 36
	403-10	Las dolencias y enfermedades laborales	35 y 36

Continúa ▼

ESTÁNDAR	INDICADOR	DESCRIPCIÓN	PÁGINA
<b>GRI 404:</b> Formación y educación 2016	404-1	Media de horas de formación al año por empleado	32
	404-2	Programas para desarrollar las competencias de los empleados y programas de ayuda a la transición	32
	404-3	Porcentaje de empleados que reciben evaluaciones periódicas del desempeño y desarrollo profesional	30
<b>GRI 405:</b> Diversidad e igualdad de oportunidades 2016	405-1	Diversidad en órganos de gobierno y empleados	28
<b>GRI 413:</b> Comunidades locales 2016	413-1	Operaciones con participación de la comunidad local, evaluaciones del impacto y programas de desarrollo	52 y 53
<b>GRI 416:</b> Salud y seguridad de los clientes 2016	416-1	Evaluación de los impactos de las categorías de productos y servicios en la salud y la seguridad	40

► INDICADORES PROPIOS

INDICADOR	DESCRIPCIÓN	PÁGINA
M1	Antigüedad promedio de los trabajadores	28
M2	Número de promociones internas	31
M3	Gestión del clima laboral	15
M4	Programa Talento Manuka	33
M5	Programa Sharemilker Interno	33
M6	Longevidad de las vacas	39
M7	Número de trabajadores capacitados en bienestar animal	39
M8	Porcentaje de mastitis	39
M9	Porcentaje de cojeras	39
M10	Resultado de cumplimiento de auditoría	39
M11	Certificaciones	13 y 14
M12	Niveles de eficiencia en Kg. MS/Kg. SL	26
M13	Producción de pasto	25 y 26
M14	Sólidos por litros de leche	40
M15	Promedio de recuento de células somáticas (cels/ml)	40
M16	Promedio de unidades formadoras de colonias (un/ml)	40
M17	Porcentaje de predios certificados PABCO	40
M18	Porcentaje de predios certificados libres de brucelosis, tuberculosis y leucosis	40
M19	Impacto de la Cooperativa Campos Australes	58
M20	Resultados del Centro de Capacitación	54
M21	Ventas de Emporio Manuka	53



Toromiro S.A. Ruta Osorno, Puerto Octay km#31. OSORNO. CHILE.

**[www.manuka.cl](http://www.manuka.cl)**

Para mayor información sobre este reporte, te invito a comunicarte con: Natalia Ubilla,  
Jefa Departamento de Comunicaciones y Sustentabilidad **[natalia.ubilla@manuka.cl](mailto:natalia.ubilla@manuka.cl)**